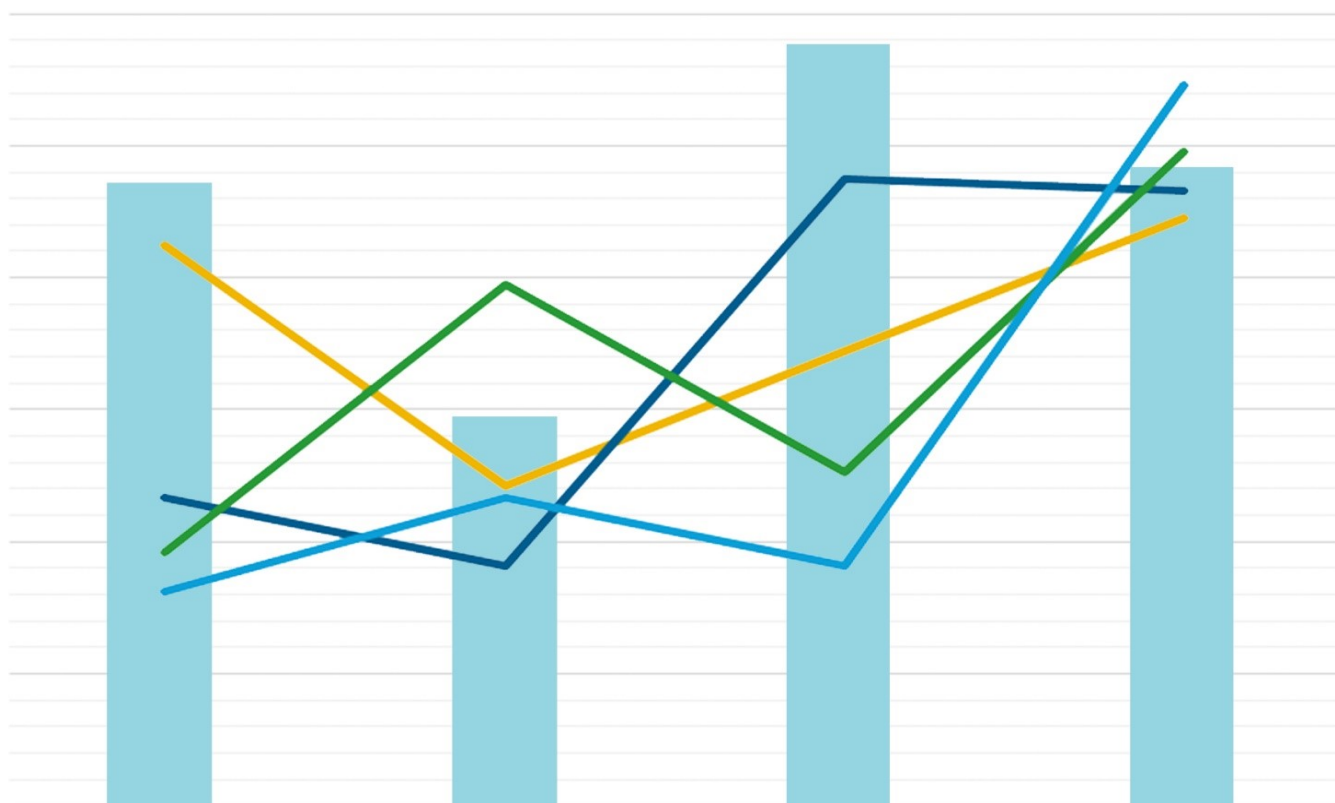


Zahlenspiegel Mecklenburg-Vorpommern



März 2023
(korrigierte Ausgabe)



Mecklenburg-Vorpommern
Landesamt für innere Verwaltung
Statistisches Amt

Zeichenerklärungen

- Nichts vorhanden
- 0** Weniger als die Hälfte von 1 in der letzten besetzten Stelle, jedoch mehr als nichts
- .
- ... Zahl lag bei Redaktionsschluss noch nicht vor
- x** Aussage nicht sinnvoll oder Fragestellung nicht zutreffend
- / Keine Angabe, da Zahlenwert nicht ausreichend genau oder nicht repräsentativ
- () Zahl hat eingeschränkte Aussagefähigkeit
- [rot]** Berichtigte Zahl

Abkürzung

- D Durchschnitt



Impressum

Zahlenspiegel Mecklenburg-Vorpommern

Kennziffer: ZSP1 2023 03

Herausgeber

Statistisches Amt Mecklenburg-Vorpommern, Lübecker Str. 287, 19059 Schwerin

Telefon: 0385 588-0, Telefax: 0385 588-56909

www.statistik-mv.de

statistik.post@statistik-mv.de

© Statistisches Amt Mecklenburg-Vorpommern, Schwerin, 2023

Auszugsweise Vervielfältigung und Verbreitung mit Quellenangabe gestattet.

Erscheinungsfolge

Monatlich

Redaktionsschluss

1. März 2023

Diese Veröffentlichung erscheint monatlich und enthält die aktuellsten Daten aus allen Bereichen der amtlichen Statistik.
Zur Methodik informieren Sie sich bitte in den jeweiligen Statistischen Berichten.

i

Die mit einem Stern versehenen Positionen im Landesdatenteil werden von allen statistischen Ämtern der Länder im „Zahlenspiegel“ veröffentlicht.
Die Angaben tragen teilweise vorläufigen Charakter.

Landesdaten Mecklenburg-Vorpommern

Aktuelle Konjunkturdaten

Merkmal	Einheit	Jüngster Monat/ Jüngstes Vierteljahr		Monatsdurchschnitt	
		absolut	Veränderung zum Vorjahr (%)	absolut	Veränderung zum Vorjahr (%)
		Januar 2023		Januar 2023	
Arbeitsmarkt 1)					
Arbeitslose	Anzahl	67 170	8,0	67 170	8,0
darunter Frauen	Anzahl	29 752	13,4	29 752	13,4
Gemeldete Arbeitsstellen 2)	Anzahl	18 103	- 0,5	18 103	- 0,5
		Dezember 2022		Januar bis Dezember 2022	
Bautätigkeit					
Baugenehmigungen					
Wohnungen	Anzahl	1 013	- 5,0	628	8,9
veranschlagte Kosten der Bauwerke (Neubau, Wohngebäude)	1 000 EUR	211 883	23,4	107 782	13,4
Nichtwohngebäude (Neubau)	Anzahl	43	- 35,8	47	- 13,0
veranschlagte Kosten der Bauwerke	1 000 EUR	48 341	- 28,8	48 560	0,3
		Januar 2023		Januar 2023	
Landwirtschaft					
Schlachtmengen (ohne Geflügel) 3)	t	3 227,3	12,1	3 227,3	12,1
Rinder	t	2 944,5	11,1	2 944,5	11,1
Schweine	t	280,1	24,3	280,1	24,3
		Dezember 2022		Januar bis Dezember 2023	
Verarbeitendes Gewerbe sowie Bergbau 4)					
Umsatz (ohne Umsatzsteuer)	Mill. EUR	1 141,8	14,5	1 141,8	14,5
darunter Auslandsumsatz	Mill. EUR	446,1	9,5	446,1	9,5
Tätige Personen 5)	1 000	52	- 0,2	52	- 0,2
		Dezember 2022		Januar bis Dezember 2022	
Bauhauptgewerbe 6)					
Baugewerblicher Umsatz (ohne Umsatzsteuer)	1 000 EUR	312 901	88,3	175 928	19,6
Tätige Personen 5) im Baugewerbe	Anzahl	10 260	0,7	10 427	2,0
		Dezember 2022		Januar bis Dezember 2022	
Einzelhandel 7)					
Umsatz real (ohne Umsatzsteuer)	2015=100	111,4	- 2,9	106,9	1,4
Beschäftigte	2015=100	106,4	0,7	106,8	1,3
		Dezember 2022		Januar bis Dezember 2022	
Gastgewerbe					
Umsatz real (ohne Umsatzsteuer)	2015=100	62,5	11,4	93,9	21,4
Beschäftigte	2015=100	102,1	9,2	104,2	9,9
		Dezember 2022		Januar bis Dezember 2022	
Tourismus 8)					
Gästeübernachtungen	1 000	1 158,7	22,8	2 636,1	19,6
		November 2022		Januar bis November 2022	
Außenhandel 9)					
Ausfuhr (Spezialhandel)	Mill. EUR	792,0	4,6	814,0	3,7
Einfuhr (Generalhandel)	Mill. EUR	832,4	20,5	854,8	42,6
		Dezember 2022		Januar bis Dezember 2022	
Unternehmen					
Gewerbeanmeldungen 10)	Anzahl	923	17,4	819	- 2,2
Gewerbeabmeldungen 10)	Anzahl	1 196	2,8	749	- 2,0
		Dezember 2022		Januar bis Dezember 2022	
Unternehmensinsolvenzen	Anzahl	12	- 29,4	17	6,7
		3. Vierteljahr 2022		Januar bis September 2022	
Handwerk 11)					
Umsatz	2009=100 12)	112,5	5,0	103,8	x
Beschäftigte	2009=100 13)	97,9	-1,9	97,3	x
		Februar 2023		Januar bis Februar 2023	
Preise					
Verbraucherpreisindex (Gesamtindex)	2015=100	116,4	9,2	116,0	9,2

Landesdaten Mecklenburg-Vorpommern

Bevölkerung 14)	Einheit	D 2020	D 2021	Jan. 2021	Febr. 2021	März 2021	April 2021	Mai 2021	Juni 2021
* Bevölkerung am Monatsende 15)	1 000	1 610,8	1 611,2	1 610,0	1 609,2	1 609,2	1 609,9	1 610,3	1 610,9
Natürliche Bevölkerungsbewegung									
* Eheschließungen	Anzahl	797	748	197	285	348	487	873	1 061
* Lebendgeborene	Anzahl	1 005	987	936	937	943	940	1 025	972
* Gestorbene (ohne Totgeborene)	Anzahl	1 821	2 013	2 339	2 002	1 922	1 940	1 849	1 889
darunter im 1. Lebensjahr Gestorbene	Anzahl	4	2	5	3	3	1	-	3
* Überschuss der Geborenen (+) bzw. Gestorbenen (-)	Anzahl	- 816	- 1 026	- 1 403	- 1 065	- 979	- 1 000	- 824	- 917
Wanderungen									
* Zuzüge über die Landesgrenze	Anzahl	3 721	3 755	2 977	2 642	3 327	3 782	3 303	4 131
* darunter aus dem Ausland	Anzahl	1 265	1 344	1 017	944	1 136	1 258	1 034	1 665
* Fortzüge über die Landesgrenze	Anzahl	2 682	2 677	2 271	2 340	2 296	2 075	2 111	2 544
* darunter in das Ausland	Anzahl	942	859	721	729	694	643	732	884
* Wanderungsgewinn (+) bzw. -verlust (-)	Anzahl	+ 1 039	+ 1 078	+ 706	+ 302	+ 1 031	+ 1 707	+ 1 192	+ 1 587
* Innerhalb des Landes Umgezogene 16)	Anzahl	4 269	4 191	3 955	3 958	4 046	3 825	3 812	4 409

Bevölkerung 14)	Einheit	D 2021	D 2022	Jan. 2022	Febr. 2022	März 2022	April 2022	Mai 2022	Juni 2022
* Bevölkerung am Monatsende 15)	1 000	1 611,2	...	1 610,6	1 610,1	1 615,5	1 620,1	1 625,2	1 627,5
Natürliche Bevölkerungsbewegung									
* Eheschließungen	Anzahl	748	...	162	524	347	604	1 111	1 283
* Lebendgeborene	Anzahl	987	...	787	790	877	861	931	890
* Gestorbene (ohne Totgeborene)	Anzahl	2 013	...	2 125	1 941	2 480	2 069	1 888	1 819
darunter im 1. Lebensjahr Gestorbene	Anzahl	2	...	2	4	3	3	4	6
* Überschuss der Geborenen (+) bzw. Gestorbenen (-)	Anzahl	- 1 026	...	- 1 338	- 1 151	- 1 603	- 1 208	- 957	- 929
Wanderungen									
* Zuzüge über die Landesgrenze	Anzahl	3 755	...	3 041	3 352	9 547	8 437	8 696	6 033
* darunter aus dem Ausland	Anzahl	1 344	...	1 231	1 442	7 337	6 373	6 581	3 949
* Fortzüge über die Landesgrenze	Anzahl	2 677	...	2 271	2 536	2 455	2 596	2 659	2 787
* darunter in das Ausland	Anzahl	859	...	742	1 054	893	865	1 157	1 236
* Wanderungsgewinn (+) bzw. -verlust (-)	Anzahl	1 078	...	770	816	7 092	5 841	6 037	3 246
* Innerhalb des Landes Umgezogene 16)	Anzahl	4 191	...	3 388	3 933	4 640	4 475	4 980	4 782

Landesdaten Mecklenburg-Vorpommern

Bevölkerung 14)	Einheit	Juli 2021	Aug. 2021	Sept. 2021	Okt. 2021	Nov. 2021	Dez. 2021	2021 insgesamt
* Bevölkerung am Monatsende 15)	1 000	1 612,0	1 612,3	1 612,5	1 612,6	1 612,3	1 611,2	x
Natürliche Bevölkerungsbewegung								
* Eheschließungen	Anzahl	1 416	1 469	1 165	731	400	540	8 972
* Lebendgeborene	Anzahl	1 068	1 086	1 039	1 037	877	985	11 845
* Gestorbene (ohne Totgeborene)	Anzahl	1 847	1 782	1 947	2 051	2 061	2 524	24 152
darunter im 1. Lebensjahr Gestorbene	Anzahl	1	2	1	1	1	3	24
* Überschuss der Geborenen (+) bzw. Gestorbenen (-)	Anzahl	- 779	- 696	- 908	- 1 014	- 1 184	- 1 539	- 12 307
Wanderungen								
* Zuzüge über die Landesgrenze	Anzahl	4 902	4 347	4 450	4 648	3 649	2 902	45 044
* darunter aus dem Ausland	Anzahl	1 690	1 460	1 751	1 677	1 437	1 055	16 084
* Fortzüge über die Landesgrenze	Anzahl	3 003	3 398	3 355	3 430	2 810	2 490	31 989
* darunter in das Ausland	Anzahl	876	1 034	1 081	1 049	948	911	10 169
* Wanderungsgewinn (+) bzw. -verlust (-)	Anzahl	+ 1 899	+ 949	+ 1 095	+ 1 218	+ 839	+ 412	+ 13 055
* Innerhalb des Landes Umgezogene 16)	Anzahl	4 898	4 736	4 492	4 040	4 092	4 028	50 299

Bevölkerung 14)	Einheit	Juli 2022	Aug. 2022	Sept. 2022	Okt. 2022	Nov. 2022	Dez. 2022	2022 insgesamt
* Bevölkerung am Monatsende 15)	1 000	1 629,0	1 629,8	1 630,0	1 629,7	x
Natürliche Bevölkerungsbewegung								
* Eheschließungen	Anzahl	1 579	1 355	1 191	656
* Lebendgeborene	Anzahl	998	1 019	972	978
* Gestorbene (ohne Totgeborene)	Anzahl	1 952	1 965	1 910	2 164
darunter im 1. Lebensjahr Gestorbene	Anzahl	5	2	1	1
* Überschuss der Geborenen (+) bzw. Gestorbenen (-)	Anzahl	- 954	- 946	- 938	- 1 186
Wanderungen								
* Zuzüge über die Landesgrenze	Anzahl	5 898	5 793	5 088	4 763
* darunter aus dem Ausland	Anzahl	3 100	2 735	2 430	2 074
* Fortzüge über die Landesgrenze	Anzahl	3 373	4 050	3 926	3 878
* darunter in das Ausland	Anzahl	1 185	1 693	1 596	1 529
* Wanderungsgewinn (+) bzw. -verlust (-)	Anzahl	2 525	1 743	1 162	885
* Innerhalb des Landes Umgezogene 16)	Anzahl	5 091	5 791	5 334	4 890

Landesdaten Mecklenburg-Vorpommern

Erwerbstätigkeit	Einheit	D 2020	D 2021	Jan. 2021	Febr. 2021	März 2021	April 2021	Mai 2021	Juni 2021
Beschäftigte 17) 18)									
* Sozialversicherungspflichtig Beschäftigte am Arbeitsort	1 000	572,7	577,8	x	x	570,4	x	x	577,8
* Frauen	1 000	289,0	290,9	x	x	287,9	x	x	290,9
* Ausländer/-innen 42)	1 000	25,7	29,9	x	x	27,1	x	x	29,9
* Teilzeitbeschäftigte	1 000	174,1	178,8	x	x	175,4	x	x	178,8
* darunter Frauen	1 000	137,1	139,9	x	x	138,2	x	x	139,9
* Sozialversicherungspflichtig Beschäftigte nach Wirtschaftsbereichen									
* Land- und Forstwirtschaft, Fischerei	1 000	15,3	15,1	x	x	14,9	x	x	15,1
* Produzierendes Gewerbe	1 000	124,1	124,9	x	x	124,1	x	x	124,9
* Handel, Verkehr und Gastgewerbe	1 000	139,5	140,3	x	x	135,2	x	x	140,3
* Erbringung von Unternehmensdienstleistungen	1 000	92,0	92,2	x	x	90,7	x	x	92,2
* Erbringung von öffentlichen und privaten Dienstleistungen	1 000	201,7	205,3	x	x	205,6	x	x	205,3

Erwerbstätigkeit	Einheit	D 2021	D 2022	Jan. 2022	Febr. 2022	März 2022	April 2022	Mai 2022	Juni 2022
Beschäftigte 17) 18)									
* Sozialversicherungspflichtig Beschäftigte am Arbeitsort	1 000	577,8	584,4	x	x	578,0	x	x	584,4
* Frauen	1 000	290,9	294,2	x	x	291,0	x	x	294,2
* Ausländer/-innen 42)	1 000	29,9	35,7	x	x	32,0	x	x	35,7
* Teilzeitbeschäftigte	1 000	178,8	185,0	x	x	180,9	x	x	185,0
* darunter Frauen	1 000	139,9	143,9	x	x	141,5	x	x	143,9
* Sozialversicherungspflichtig Beschäftigte nach Wirtschaftsbereichen									
* Land- und Forstwirtschaft, Fischerei	1 000	15,1	14,9	x	x	14,7	x	x	14,9
* Produzierendes Gewerbe	1 000	124,9	124,1	x	x	124,6	x	x	124,1
* Handel, Verkehr und Gastgewerbe	1 000	140,3	143,8	x	x	138,4	x	x	143,8
* Erbringung von Unternehmensdienstleistungen	1 000	92,2	92,5	x	x	91,7	x	x	92,5
* Erbringung von öffentlichen und privaten Dienstleistungen	1 000	205,3	209,0	x	x	208,7	x	x	209,0

Landesdaten Mecklenburg-Vorpommern

Erwerbstätigkeit	Einheit	Juli 2021	Aug. 2021	Sept. 2021	Okt. 2021	Nov. 2021	Dez. 2021	2021 insgesamt
Beschäftigte 17) 18)								
* Sozialversicherungspflichtig Beschäftigte am Arbeitsort	1 000	x	x	588,2	x	x	580,8	x
* Frauen	1 000	x	x	295,7	x	x	292,4	x
* Ausländer/-innen 42)	1 000	x	x	31,9	x	x	31,2	x
* Teilzeitbeschäftigte	1 000	x	x	182,6	x	x	181,2	x
* darunter Frauen	1 000	x	x	142,7	x	x	141,7	x
* Sozialversicherungspflichtig Beschäftigte nach Wirtschaftsbereichen								
* Land- und Forstwirtschaft, Fischerei	1 000	x	x	15,4	x	x	14,4	x
* Produzierendes Gewerbe	1 000	x	x	126,4	x	x	125,1	x
* Handel, Verkehr und Gastgewerbe	1 000	x	x	143,7	x	x	139,7	x
* Erbringung von Unternehmensdienst- leistungen	1 000	x	x	93,7	x	x	92,2	x
* Erbringung von öffentlichen und privaten Dienstleistungen	1 000	x	x	209,1	x	x	209,4	x

Erwerbstätigkeit	Einheit	Juli 2022	Aug. 2022	Sept. 2022	Okt. 2022	Nov. 2022	Dez. 2022	2022 insgesamt
Beschäftigte 17) 18)								
* Sozialversicherungspflichtig Beschäftigte am Arbeitsort	1 000	x	x	...	x	x	...	x
* Frauen	1 000	x	x	...	x	x	...	x
* Ausländer/-innen 42)	1 000	x	x	...	x	x	...	x
* Teilzeitbeschäftigte	1 000	x	x	...	x	x	...	x
* darunter Frauen	1 000	x	x	...	x	x	...	x
* Sozialversicherungspflichtig Beschäftigte nach Wirtschaftsbereichen								
* Land- und Forstwirtschaft, Fischerei	1 000	x	x	...	x	x	...	x
* Produzierendes Gewerbe	1 000	x	x	...	x	x	...	x
* Handel, Verkehr und Gastgewerbe	1 000	x	x	...	x	x	...	x
* Erbringung von Unternehmensdienst- leistungen	1 000	x	x	...	x	x	...	x
* Erbringung von öffentlichen und privaten Dienstleistungen	1 000	x	x	...	x	x	...	x

Landesdaten Mecklenburg-Vorpommern

Erwerbstätigkeit	Einheit	D 2020	D 2021	Jan. 2021	Febr. 2021	März 2021	April 2021	Mai 2021	Juni 2021
Arbeitsmarkt 1)									
* Arbeitslose	Anzahl	63 850	62 410	70 758	71 648	69 762	67 785	66 399	61 607
davon: im Rechtskreis nach SGB III	Anzahl	24 667	22 535	30 412	30 222	27 921	25 169	23 603	20 410
im Rechtskreis nach SGB II	Anzahl	39 183	39 875	40 346	41 426	41 841	42 616	42 796	41 197
* darunter Frauen	Anzahl	27 219	26 605	29 993	30 270	29 629	29 041	28 593	26 164
Zugang	Anzahl	11 580	10 306	13 519	9 505	8 559	10 014	9 022	8 885
Abgang	Anzahl	11 027	11 008	7 909	8 643	10 460	12 025	10 478	13 730
* Arbeitslosenquote 19)	%	7,8	7,6	8,6	8,7	8,5	8,2	8,1	7,5
davon: im Rechtskreis nach SGB III	%	3,0	2,7	3,7	3,7	3,4	3,1	2,9	2,5
im Rechtskreis nach SGB II	%	4,8	4,9	4,9	5,0	5,1	5,2	5,2	5,0
* Frauen	%	6,9	6,8	7,6	7,7	7,5	7,4	7,3	6,7
* Männer	%	8,5	8,3	9,5	9,6	9,3	9,0	8,8	8,3
* Ausländer/-innen 42)	%	18,5	16,7	19,3	19,8	19,6	19,2	18,3	16,6
* Jüngere von 15 bis unter 25 Jahren	%	9,5	8,6	9,6	10,0	10,0	9,5	9,0	8,4
* Kurzarbeiter/-innen 20)	Anzahl	40 618	33 691	70 320	74 748	61 028	54 700	49 971	25 554
* Gemeldete Arbeitsstellen 21)	Anzahl	15 814	17 324	14 160	14 896	15 812	16 732	17 192	17 977
Zugang	Anzahl	3 482	3 878	2 750	4 118	4 075	4 012	3 748	4 509
Abgang	Anzahl	3 697	3 569	2 872	3 389	3 135	3 093	3 274	3 717

Erwerbstätigkeit	Einheit	D 2021	D 2022	Jan. 2022	Febr. 2022	März 2022	April 2022	Mai 2022	Juni 2022
Arbeitsmarkt 1)									
* Arbeitslose	Anzahl	62 410	59 571	62 186	62 090	60 136	56 873	54 844	57 600
davon: im Rechtskreis nach SGB III	Anzahl	22 535	19 541	23 400	23 242	21 366	18 909	17 688	16 925
im Rechtskreis nach SGB II	Anzahl	39 875	40 031	38 786	38 848	38 770	37 964	37 156	40 675
* darunter Frauen	Anzahl	26 605	26 159	26 239	26 158	25 310	23 892	23 014	25 610
Zugang	Anzahl	10 306	11 344	12 694	10 217	9 362	9 663	8 816	13 036
Abgang	Anzahl	11 008	10 964	7 663	10 332	11 340	12 911	10 878	10 308
* Arbeitslosenquote 19)	%	7,6	7,3	7,6	7,6	7,3	6,9	6,7	7,1
davon: im Rechtskreis nach SGB III	%	2,7	2,4	2,9	2,8	2,6	2,3	2,2	2,1
im Rechtskreis nach SGB II	%	4,9	4,9	4,7	4,7	4,7	4,6	4,6	5,0
* Frauen	%	6,8	6,7	6,7	6,7	6,5	6,1	5,9	6,6
* Männer	%	8,3	7,8	8,4	8,4	8,1	7,7	7,5	7,5
* Ausländer/-innen 42)	%	16,7	21,7	15,8	15,5	15,4	14,7	13,4	22,7
* Jüngere von 15 bis unter 25 Jahren	%	8,6	8,0	7,8	8,1	7,9	7,6	7,1	7,8
* Kurzarbeiter/-innen 20)	Anzahl	33 691	...	28 923	28 287	19 881	7 985	3 544	3 063
* Gemeldete Arbeitsstellen 21)	Anzahl	17 324	19 888	18 190	19 368	20 299	20 610	20 761	20 854
Zugang	Anzahl	3 878	3 537	3 283	4 629	3 875	4 015	3 563	3 572
Abgang	Anzahl	3 569	3 491	2 936	3 407	2 925	3 680	3 432	3 464

Landesdaten Mecklenburg-Vorpommern

Erwerbstätigkeit	Einheit	Juli 2021	Aug. 2021	Sept. 2021	Okt. 2021	Nov. 2021	Dez. 2021	2021 insgesamt
Arbeitsmarkt 1)								
* Arbeitslose	Anzahl	60 236	58 332	56 163	54 578	54 540	57 107	x
davon: im Rechtskreis nach SGB III	Anzahl	20 158	19 080	18 073	17 471	17 970	19 931	x
im Rechtskreis nach SGB II	Anzahl	40 078	39 252	38 090	37 107	36 570	37 176	x
* darunter Frauen	Anzahl	25 950	25 055	23 983	23 254	23 130	24 203	x
Zugang	Anzahl	10 593	9 897	10 602	9 746	11 171	12 158	123 671
Abgang	Anzahl	12 006	11 845	12 799	11 368	11 222	9 613	132 098
* Arbeitslosenquote 19)	%	7,3	7,1	6,9	6,7	6,7	7,0	x
davon: im Rechtskreis nach SGB III	%	2,5	2,3	2,2	2,1	2,2	2,4	x
im Rechtskreis nach SGB II	%	4,9	4,8	4,6	4,5	4,5	4,5	x
* Frauen	%	6,6	6,4	6,1	6,0	5,9	6,2	x
* Männer	%	8,0	7,8	7,5	7,3	7,3	7,7	x
* Ausländer/-innen 42)	%	15,7	15,4	14,7	13,9	14,0	14,5	x
* Jüngere von 15 bis unter 25 Jahren	%	8,9	9,0	8,0	7,3	7,1	7,2	x
* Kurzarbeiter/-innen 20)	Anzahl	12 033	10 086	8 369	8 050	8 489	20 946	x
* Gemeldete Arbeitsstellen 21)	Anzahl	18 677	18 679	18 929	18 639	18 352	17 839	x
Zugang	Anzahl	4 692	3 828	3 965	3 654	3 718	3 472	46 541
Abgang	Anzahl	3 987	3 816	3 692	3 936	3 956	3 963	42 830

Erwerbstätigkeit	Einheit	Juli 2022	Aug. 2022	Sept. 2022	Okt. 2022	Nov. 2022	Dez. 2022	2022 insgesamt
Arbeitsmarkt 1)								
* Arbeitslose	Anzahl	60 687	61 444	58 997	58 311	59 730	61 956	x
davon: im Rechtskreis nach SGB III	Anzahl	18 270	18 746	17 475	17 737	19 193	21 537	x
im Rechtskreis nach SGB II	Anzahl	42 417	42 698	41 522	40 574	40 537	40 419	x
* darunter Frauen	Anzahl	28 028	28 351	26 725	26 190	26 772	27 618	x
Zugang	Anzahl	13 997	11 032	11 288	10 995	12 349	12 679	136 128
Abgang	Anzahl	10 964	10 298	13 748	11 709	10 929	10 485	131 565
* Arbeitslosenquote 19)	%	7,5	7,6	7,3	7,2	7,3	7,6	x
davon: im Rechtskreis nach SGB III	%	2,2	2,3	2,1	2,2	2,4	2,6	x
im Rechtskreis nach SGB II	%	5,2	5,3	5,1	5,0	5,0	5,0	x
* Frauen	%	7,2	7,3	6,9	6,7	6,9	7,1	x
* Männer	%	7,7	7,8	7,6	7,6	7,8	8,1	x
* Ausländer/-innen 42)	%	27,8	28,5	27,1	25,7	26,0	26,0	x
* Jüngere von 15 bis unter 25 Jahren	%	8,8	9,2	8,4	7,8	7,7	7,9	x
* Kurzarbeiter/-innen 20)	Anzahl	2 680	x
* Gemeldete Arbeitsstellen 21)	Anzahl	20 743	20 904	20 511	19 439	18 748	18 233	x
Zugang	Anzahl	3 844	3 083	3 200	3 082	3 117	3 183	42 446
Abgang	Anzahl	3 932	2 950	3 602	4 147	3 803	3 608	41 886

Landesdaten Mecklenburg-Vorpommern

Soziales 17)	Einheit	D 2020	D 2021	Jan. 2021	Febr. 2021	März 2021	April 2021	Mai 2021	Juni 2021
Leistungsbezug nach SGB II									
* Personen in Bedarfsgemeinschaften und zwar	Anzahl	124 804	110 553	121 617	123 087	123 501	123 173	122 128	120 611
* unter 18 Jahre	Anzahl	.	32 017	35 148	35 437	35 442	35 318	34 985	34 710
* Ausländer/-innen 42)	Anzahl	.	16 800	18 548	18 720	18 728	18 651	18 594	18 333
* Regelleistungsberechtigte	Anzahl	.	102 071	112 328	113 588	114 140	113 679	112 725	111 281
* davon erwerbsfähige Leistungs-									
berechtigte	Anzahl	88 324	78 504	86 668	87 786	88 272	87 979	87 268	86 035
* darunter Frauen	Anzahl	.	48 439	41 359	41 859	41 995	41 807	41 450	40 828
* davon nicht erwerbsfähige Leistungs-									
berechtigigte	Anzahl	27 467	23 567	25 660	25 802	25 868	25 700	25 457	25 246
* darunter: unter 15 Jahren	Anzahl	26 206	22 423	24 456	24 577	24 648	24 484	24 230	24 015

Soziales 17)	Einheit	D 2021	D 2022	Jan. 2022	Febr. 2022	März 2022	April 2022	Mai 2022	Juni 2022
Leistungsbezug nach SGB II									
* Personen in Bedarfsgemeinschaften und zwar	Anzahl	110 553	...	110 635	110 848	110 456	109 046	107 717	115 850
* unter 18 Jahre	Anzahl	32 017	...	31 941	31 947	31 777	31 420	31 095	34 998
* Ausländer/-innen 42)	Anzahl	16 800	...	16 775	16 811	16 790	16 665	16 466	25 708
* Regelleistungsberechtigte	Anzahl	102 071	...	101 830	101 922	101 603	100 333	99 025	107 158
* davon erwerbsfähige Leistungs-									
berechtigigte	Anzahl	78 504	...	78 681	78 826	78 650	77 644	76 592	81 423
* darunter Frauen	Anzahl	48 439	...	37 176	37 195	37 079	36 528	36 099	40 101
* davon nicht erwerbsfähige Leistungs-									
berechtigigte	Anzahl	23 567	...	23 149	23 096	22 953	22 689	22 433	25 735
* darunter: unter 15 Jahren	Anzahl	22 423	...	22 008	21 941	21 803	21 551	21 308	24 626

Landesdaten Mecklenburg-Vorpommern

Soziales 17)	Einheit	Juli 2021	Aug. 2021	Sept. 2021	Okt. 2021	Nov. 2021	Dez. 2021	2021 insgesamt
Leistungsbezug nach SGB II								
* Personen in Bedarfsgemeinschaften und zwar	Anzahl	117 677	115 563	113 562	111 817	110 838	110 553	x
* unter 18 Jahre	Anzahl	34 137	33 715	33 025	32 483	32 137	32 017	x
* Ausländer/-innen 42)	Anzahl	17 932	17 631	17 343	17 055	16 900	16 800	x
* Regelleistungsberechtigte	Anzahl	108 397	106 115	104 555	102 854	102 434	102 071	x
* davon erwerbsfähige Leistungs-								
berechtigte	Anzahl	83 675	81 934	80 604	79 258	78 723	78 504	x
* darunter Frauen	Anzahl	39 703	38 961	38 280	37 661	37 282	37 163	x
* davon nicht erwerbsfähige Leistungs-								
berechtigigte	Anzahl	24 722	24 181	23 951	23 596	23 711	23 567	x
* darunter: unter 15 Jahren	Anzahl	23 516	23 022	22 802	22 455	22 585	22 423	x

Soziales 17)	Einheit	Juli 2022	Aug. 2022	Sept. 2022	Okt. 2022	Nov. 2022	Dez. 2022	2022 insgesamt
Leistungsbezug nach SGB II								
* Personen in Bedarfsgemeinschaften und zwar	Anzahl	117 864	118 230	117 965	116 950	x
* unter 18 Jahre	Anzahl	36 071	36 277	36 102	35 685	x
* Ausländer/-innen 42)	Anzahl	28 590	29 622	30 235	29 890	x
* Regelleistungsberechtigte	Anzahl	109 190	109 508	109 488	108 495	x
* davon erwerbsfähige Leistungs-								
berechtigigte	Anzahl	82 656	82 778	82 717	82 084	x
* darunter Frauen	Anzahl	41 168	41 319	41 246	40 790	x
* davon nicht erwerbsfähige Leistungs-								
berechtigigte	Anzahl	26 534	26 730	26 771	26 411	x
* darunter: unter 15 Jahren	Anzahl	25 445	25 634	25 684	25 344	x

Landesdaten Mecklenburg-Vorpommern

Bautätigkeit	Einheit	D 2020	D 2021	Jan. 2021	Febr. 2021	März 2021	April 2021	Mai 2021	Juni 2021
Baugenehmigungen									
* Wohngebäude (Neubau)	Anzahl	243	240	263	194	320	238	209	188
* darunter: mit 1 oder 2 Wohnungen	Anzahl	220	216	243	181	311	193	186	162
* umbauter Raum	1 000 m ³	252	262	258	209	249	368	219	277
* Wohnfläche	1 000 m ²	50	50	51	41	50	67	43	49
* veranschlagte Kosten der Bauwerke	1 000 EUR	90 186	95 080	92 130	71 317	89 763	146 130	82 754	99 479
* Nichtwohngebäude (Neubau)	Anzahl	39	54	38	46	42	47	40	67
* umbauter Raum	1 000 m ³	319	270	278	475	188	179	230	333
* Nutzfläche	1 000 m ²	46	37	35	58	27	28	23	44
* veranschlagte Kosten der Bauwerke	1 000 EUR	48 569	48 401	40 127	66 032	21 658	30 333	35 016	82 753
* Wohnungen in Wohn- und Nichtwohngebäuden (Neubau u. Saldo aus Baumaßnahmen an bestehenden Gebäuden)	Anzahl	560	576	504	488	485	873	465	613
* Wohnräume (einschließlich Küchen)	Anzahl	2 074	2 173	2 139	1 726	2 162	2 854	1 748	2 216

Bautätigkeit	Einheit	D 2021	D 2022	Jan. 2022	Febr. 2022	März 2022	April 2022	Mai 2022	Juni 2022
Baugenehmigungen									
* Wohngebäude (Neubau)	Anzahl	240	...	146	364	251	284	181	214
* darunter: mit 1 oder 2 Wohnungen	Anzahl	216	...	136	330	212	247	169	194
* umbauter Raum	1 000 m ³	262	...	135	372	322	328	186	214
* Wohnfläche	1 000 m ²	50	...	28	77	63	63	37	43
* veranschlagte Kosten der Bauwerke	1 000 EUR	95 080	...	53 152	124 867	123 121	118 183	66 794	87 595
* Nichtwohngebäude (Neubau)	Anzahl	54	...	27	64	49	44	47	39
* umbauter Raum	1 000 m ³	270	...	371	204	346	234	249	252
* Nutzfläche	1 000 m ²	37	...	20	35	50	39	37	27
* veranschlagte Kosten der Bauwerke	1 000 EUR	48 401	...	41 261	53 132	65 848	39 843	65 294	38 442
* Wohnungen in Wohn- und Nichtwohngebäuden (Neubau u. Saldo aus Baumaßnahmen an bestehenden Gebäuden)	Anzahl	576	...	206	791	800	674	361	553
* Wohnräume (einschließlich Küchen)	Anzahl	2 173	...	1 002	3 066	2 622	2 653	1 480	2 021

Landesdaten Mecklenburg-Vorpommern

Bautätigkeit	Einheit	Juli 2021	Aug. 2021	Sept. 2021	Okt. 2021	Nov. 2021	Dez. 2021	2021 insgesamt
Baugenehmigungen								
* Wohngebäude (Neubau)	Anzahl	189	215	187	179	212	482	2 876
* darunter: mit 1 oder 2 Wohnungen	Anzahl	171	191	171	154	187	445	2 595
* umbauter Raum	1 000 m ³	201	236	167	245	208	510	3 147
* Wohnfläche	1 000 m ²	37	46	34	46	41	99	604
* veranschlagte Kosten der Bauwerke	1 000 EUR	75 962	89 173	59 587	88 268	74 641	171 754	1 140 958
* Nichtwohngebäude (Neubau)	Anzahl	47	97	46	56	55	67	648
* umbauter Raum	1 000 m ³	465	267	168	194	245	222	3 244
* Nutzfläche	1 000 m ²	55	42	29	30	40	36	446
* veranschlagte Kosten der Bauwerke	1 000 EUR	67 316	47 881	22 778	47 791	51 253	67 874	580 812
* Wohnungen in Wohn- und Nichtwohngebäuden (Neubau u. Saldo aus Baumaßnahmen an bestehenden Gebäuden)	Anzahl	450	576	369	620	406	1 066	6 915
* Wohnräume (einschließlich Küchen)	Anzahl	1 597	1 934	1 631	2 029	1 744	4 297	26 077

Bautätigkeit	Einheit	Juli 2022	Aug. 2022	Sept. 2022	Okt. 2022	Nov. 2022	Dez. 2022	2022 insgesamt
Baugenehmigungen								
* Wohngebäude (Neubau)	Anzahl	193	210	284	200
* darunter: mit 1 oder 2 Wohnungen	Anzahl	180	197	261	177
* umbauter Raum	1 000 m ³	182	181	357	253
* Wohnfläche	1 000 m ²	37	35	70	54
* veranschlagte Kosten der Bauwerke	1 000 EUR	75 509	71 996	138 681	109 946
* Nichtwohngebäude (Neubau)	Anzahl	34	45	72	38
* umbauter Raum	1 000 m ³	190	177	379	217
* Nutzfläche	1 000 m ²	21	28	70	38
* veranschlagte Kosten der Bauwerke	1 000 EUR	20 803	33 848	68 341	30 513
* Wohnungen in Wohn- und Nichtwohngebäuden (Neubau u. Saldo aus Baumaßnahmen an bestehenden Gebäuden)	Anzahl	385	294	882	728
* Wohnräume (einschließlich Küchen)	Anzahl	1 702	1 433	2 869	2 375

Landesdaten Mecklenburg-Vorpommern

Landwirtschaft	Einheit	03.11. 2020	03.11. 2021	Jan. 2021	Febr. 2021	März 2021	April 2021	Mai 2021	Juni 2021
Viehbestand (Stichtage: 03.05., 03.11.)									
Rinder	1 000	469,8	451,0	x	x	x	x	465,4	x
darunter									
Milchkühe (ohne Ammen- u. Mutterkühe)	1 000	159,1	153,2	x	x	x	x	156,9	x
Schweine	1 000	833,1	697,3	x	x	x	x	717,2	x
darunter									
Mastschweine	1 000	260,3	226,9	x	x	x	x	248,2	x
Zuchtsauen	1 000	83,5	73,3	x	x	x	x	71,4	x
darunter: trächtig	1 000	54,4	42,7	x	x	x	x	45,1	x
	Einheit	D 2020	D 2021	Jan. 2021	Febr. 2021	März 2021	April 2021	Mai 2021	Juni 2021
Schlachtungen									
Rinder insgesamt	1 000	9,0	9,4	8,6	9,0	10,6	9,0	8,3	8,4
darunter									
Kälber	1 000	0,6	0,6	0,7	0,6	0,7	0,5	0,5	0,5
Jungrinder	1 000	0,1	0,1	0,1	0,0	0,1	0,1	0,0	0,1
Schweine	1 000	2,7	2,7	3,0	2,5	2,7	2,3	2,2	2,8
darunter Hausschlachtungen	1 000	0,2	0,3	0,3	0,3	0,3	0,1	0,1	0,3
* Schlachtmengen (ohne Geflügel) 3)	t	2 990,6	3 139,8	2 989,2	3 035,4	3 573,5	3 029,9	2 779,5	2 766,1
darunter									
* Rinder insgesamt	t	2 742,3	2 891,0	2 632,1	2 815,5	3 320,6	2 808,2	2 562,5	2 518,3
darunter									
* Kälber	t	73,3	74,0	89,2	77,7	90,2	58,9	59,3	59,8
* Jungrinder	t	8,2	9,7	6,4	4,9	10,5	7,8	3,9	8,9
* Schweine	t	239,0	239,4	257,5	215,3	238,4	215,5	207,6	241,2
* Geflügelfleisch	t
* Eierzeugung 22)	1 000	57 371	58 018	57 062	52 540	62 070	59 164	56 932	58 982

Landwirtschaft	Einheit	03.11. 2021	03.11. 2022	Jan. 2022	Febr. 2022	März 2022	April 2022	Mai 2022	Juni 2022
Viehbestand (Stichtage: 03.05., 03.11.)									
Rinder	1 000	451,0	458,8	x	x	x	x	461,1	x
darunter									
Milchkühe (ohne Ammen- u. Mutterkühe)	1 000	153,2	151,4	x	x	x	x	152,4	x
Schweine	1 000	697,3	569,6	x	x	x	x	641,6	x
darunter									
Mastschweine	1 000	226,9	180,8	x	x	x	x	235,0	x
Zuchtsauen	1 000	73,3	62,1	x	x	x	x	64,2	x
darunter: trächtig	1 000	42,7	37,5	x	x	x	x	41,7	x
	Einheit	D 2021	D 2022	Jan. 2022	Febr. 2022	März 2022	April 2022	Mai 2022	Juni 2022
Schlachtungen									
Rinder insgesamt	1 000	9,4	8,9	8,6	8,4	9,3	8,3	9,2	7,8
darunter									
Kälber	1 000	0,6	0,4	0,5	0,5	0,4	0,3	0,3	0,3
Jungrinder	1 000	0,1	0,1	0,1	0,1	0,1	0,1	0,1	0,1
Schweine	1 000	2,7	2,8	2,8	2,4	2,9	2,5	2,8	3,0
darunter Hausschlachtungen	1 000	0,3	0,2	0,4	0,2	0,2	0,1	0,1	0,4
* Schlachtmengen (ohne Geflügel) 3)	t	3 139,8	3 031,8	2 879,3	2 830,8	3 181,2	2 856,3	3 182,5	2 696,6
darunter									
* Rinder insgesamt	t	2 891,0	2 772,6	2 651,0	2 614,7	2 912,3	2 622,2	2 915,6	2 438,4
darunter									
* Kälber	t	74,0	51,5	58,1	59,9	49,1	33,6	45,0	40,0
* Jungrinder	t	9,7	10,3	12,1	5,9	11,9	11,0	18,8	10,9
* Schweine	t	239,4	252,2	225,4	212,9	266,1	226,5	263,0	254,2
* Geflügelfleisch	t
* Eierzeugung 22)	1 000	58 018	61 061	64 339	58 532	66 517	65 172	63 178	61 571

Landesdaten Mecklenburg-Vorpommern

Landwirtschaft	Einheit	Juli 2021	Aug. 2021	Sept. 2021	Okt. 2021	Nov. 2021	Dez. 2021	2021 insgesamt
Viehbestand (Stichtage: 03.05., 03.11.)								
Rinder	1 000	x	x	x	x	451,0	x	x
darunter								
Milchkühe (ohne Ammen- u. Mutterkühe)	1 000	x	x	x	x	153,2	x	x
Schweine	1 000	x	x	x	x	697,3	x	x
darunter								
Mastschweine	1 000	x	x	x	x	226,9	x	x
Zuchtsauen	1 000	x	x	x	x	73,3	x	x
darunter: trächtig	1 000	x	x	x	x	42,7	x	x
	Einheit	Juli 2021	Aug. 2021	Sept. 2021	Okt. 2021	Nov. 2021	Dez. 2021	2021 insgesamt
Schlachtungen								
Rinder insgesamt	1 000	7,8	8,9	9,5	10,7	11,7	10,5	112,9
darunter								
Kälber	1 000	0,5	0,4	0,5	0,6	0,7	0,6	6,7
Jungrinder	1 000	0,1	0,1	0,0	0,2	0,1	0,1	0,8
Schweine	1 000	2,7	2,9	2,6	2,8	3,2	3,1	32,9
darunter Hausschlachtungen	1 000	0,2	0,1	0,1	0,3	0,4	0,8	3,2
* Schlachtmengen (ohne Geflügel) 3)	t	2 542,0	2 977,0	3 139,3	3 572,7	3 917,2	3 446,6	37 677,4
darunter								
* Rinder insgesamt	t	2 288,5	2 693,2	2 886,5	3 318,2	3 636,6	3 211,7	34 691,9
darunter								
* Kälber	t	64,3	63,1	75,7	75,6	98,2	76,1	888,1
* Jungrinder	t	7,0	11,2	6,8	26,9	10,9	11,0	116,2
* Schweine	t	246,3	274,9	240,7	244,4	266,7	224,3	2 872,8
* Geflügelfleisch	t
* Eierzeugung 22)	1 000	61 805	61 260	52 721	58 226	54 766	60 692	696 220

Landwirtschaft	Einheit	Juli 2022	Aug. 2022	Sept. 2022	Okt. 2022	Nov. 2022	Dez. 2022	2022 insgesamt
Viehbestand (Stichtage: 03.05., 03.11.)								
Rinder	1 000	x	x	x	x	458,8	x	x
darunter								
Milchkühe (ohne Ammen- u. Mutterkühe)	1 000	x	x	x	x	151,4	x	x
Schweine	1 000	x	x	x	x	569,6	x	x
darunter								
Mastschweine	1 000	x	x	x	x	180,8	x	x
Zuchtsauen	1 000	x	x	x	x	62,1	x	x
darunter: trächtig	1 000	x	x	x	x	37,5	x	x
	Einheit	Juli 2022	Aug. 2022	Sept. 2022	Okt. 2022	Nov. 2022	Dez. 2022	2022 insgesamt
Schlachtungen								
Rinder insgesamt	1 000	6,9	8,4	9,4	9,0	11,7	9,6	106,6
darunter								
Kälber	1 000	0,2	0,3	0,4	0,4	0,5	0,6	4,7
Jungrinder	1 000	0,1	0,1	0,1	0,0	0,1	0,1	0,9
Schweine	1 000	2,7	3,1	2,8	2,6	3,3	3,1	33,9
darunter Hausschlachtungen	1 000	0,1	0,1	0,1	0,2	0,3	0,5	2,6
* Schlachtmengen (ohne Geflügel) 3)	t	2 435,6	2 871,8	3 183,6	3 048,4	3 977,0	3 238,8	36 381,9
darunter								
* Rinder insgesamt	t	2 178,3	2 579,9	2 905,0	2 803,1	3 672,9	2 978,1	33 271,5
darunter								
* Kälber	t	29,0	42,7	58,3	55,7	76,2	70,8	618,4
* Jungrinder	t	8,3	10,3	8,2	6,2	10,8	9,1	123,5
* Schweine	t	253,8	283,2	268,4	234,4	286,9	251,1	3 025,9
* Geflügelfleisch	t
* Eierzeugung 22)	1 000	58 901	56 937	54 803	61 354	61 805	59 495	732 734

Landesdaten Mecklenburg-Vorpommern

Produzierendes Gewerbe	Einheit	D 2020	D 2021	Jan. 2021	Febr. 2021	März 2021	April 2021	Mai 2021	Juni 2021
Verarbeitendes Gewerbe sowie Bergbau und Gewinnung von Steinen und Erden 23)									
* Betriebe	Anzahl	325	307	308	308	308	308	308	308
* Tätige Personen 5)	1 000	53,2	51,9	52,0	52,0	52,0	52,2	52,0	52,3
* Geleistete Arbeitsstunden	1 000 h	6 560	6 517	6 484	6 281	7 047	6 389	6 116	6 774
* Entgelte	Mill. EUR	156,0	159,2	150,4	146,7	150,3	157,1	159,4	171,3
* Umsatz (ohne Umsatzsteuer)	Mill. EUR	1 126,1	1 308,5	996,9	1 020,7	1 316,6	1 084,7	1 336,1	1 696,8
* darunter Auslandsumsatz	Mill. EUR	435,0	588,3	407,5	401,5	552,6	444,4	501,1	951,4
Energie- und Wasserversorgung									
* Betriebe 24)	Anzahl	79	82	83	83	83	82	82	82
* Tätige Personen 24)	Anzahl	6 088	6 145	6 108	6 100	6 098	6 088	6 084	6 107
* Geleistete Arbeitsstunden 24)	1 000 h	802	802	831	801	900	784	721	830
* Entgelte 24)	Mill. EUR	25,6	26,4	23,6	23,8	24,6	27,7	24,6	24,9
* Stromerzeugung (brutto) der Kraftwerke für die allgemeine Versorgung 25)	Mill. kWh	283,6	408,6	578,0	425,3	452,4	466,8	254,0	362,6

Produzierendes Gewerbe	Einheit	D 2021	D 2022	Jan. 2022	Febr. 2022	März 2022	April 2022	Mai 2022	Juni 2022
Verarbeitendes Gewerbe sowie Bergbau und Gewinnung von Steinen und Erden 23)									
* Betriebe	Anzahl	307	306	307	307	307	306	306	306
* Tätige Personen 5)	1 000	51,9	50,1	51,8	51,7	50,0	49,8	49,9	50,0
* Geleistete Arbeitsstunden	1 000 h	6 517	6 438	6 869	6 381	6 929	6 146	6 549	6 552
* Entgelte	Mill. EUR	159,2	162,3	148,2	151,3	155,8	157,3	161,3	172,9
* Umsatz (ohne Umsatzsteuer)	Mill. EUR	1 308,5	1 307,8	1 141,8	1 147,4	1 280,7	1 208,2	1 269,4	1 262,4
* darunter Auslandsumsatz	Mill. EUR	588,3	508,9	446,1	464,5	434,1	485,3	436,3	429,2
Energie- und Wasserversorgung									
* Betriebe 24)	Anzahl	82	68	67	68	68	68	68	68
* Tätige Personen 24)	Anzahl	6 145	4 949	4 878	4 910	4 896	4 912	4 918	4 888
* Geleistete Arbeitsstunden 24)	1 000 h	802	633	681	616	698	584	656	638
* Entgelte 24)	Mill. EUR	26,4	22,6	20,0	19,9	20,6	25,1	20,5	21,9
* Stromerzeugung (brutto) der Kraftwerke für die allgemeine Versorgung 25)	Mill. kWh	408,6	336,5	511,1	339,9	490,9	157,6	129,1	116,0

Landesdaten Mecklenburg-Vorpommern

Produzierendes Gewerbe	Einheit	Juli 2021	Aug. 2021	Sept. 2021	Okt. 2021	Nov. 2021	Dez. 2021	2021 insgesamt
Verarbeitendes Gewerbe sowie Bergbau und Gewinnung von Steinen und Erden 23)								
* Betriebe	Anzahl	306	305	305	305	305	305	307
* Tätige Personen 5)	1 000	52,1	51,6	51,8	51,7	51,6	51,4	51,9
* Geleistete Arbeitsstunden	1 000 h	6 175	6 587	6 818	6 560	6 919	6 047	78 199
* Entgelte	Mill. EUR	158,6	154,9	156,5	155,7	195,6	154,0	1 910,6
* Umsatz (ohne Umsatzsteuer)	Mill. EUR	1 247,7	1 361,9	1 536,7	1 214,9	1 289,0	1 599,5	15 701,6
* darunter Auslandsumsatz	Mill. EUR	573,2	660,4	807,8	475,0	497,3	787,8	7 059,9
Energie- und Wasserversorgung								
* Betriebe 24)	Anzahl	82	81	81	81	81	81	x
* Tätige Personen 24)	Anzahl	6 105	6 168	6 217	6 222	6 225	6 215	x
* Geleistete Arbeitsstunden 24)	1 000 h	717	790	846	803	868	730	9 620
* Entgelte 24)	Mill. EUR	25,0	24,2	24,2	24,6	43,1	26,3	316,4
* Stromerzeugung (brutto) der Kraftwerke für die allgemeine Versorgung 25)	Mill. kWh	389,7	261,4	460,1	306,7	415,2	531,1	4 903,2

Produzierendes Gewerbe	Einheit	Juli 2022	Aug. 2022	Sept. 2022	Okt. 2022	Nov. 2022	Dez. 2022	2022 insgesamt
Verarbeitendes Gewerbe sowie Bergbau und Gewinnung von Steinen und Erden 23)								
* Betriebe	Anzahl	306	306	306	306	306	306	306
* Tätige Personen 5)	1 000	49,4	49,8	50,0	49,9	49,7	49,6	50,1
* Geleistete Arbeitsstunden	1 000 h	5 966	6 522	6 673	6 133	6 744	5 786	77 250
* Entgelte	Mill. EUR	158,2	155,6	159,9	157,0	198,1	171,8	1 947,4
* Umsatz (ohne Umsatzsteuer)	Mill. EUR	1 164,7	1 278,7	1 326,7	1 405,1	1 676,1	1 532,5	15 693,7
* darunter Auslandsumsatz	Mill. EUR	401,0	471,8	473,7	586,3	791,2	687,5	6 106,8
Energie- und Wasserversorgung								
* Betriebe 24)	Anzahl	68	68	68	68	68	68	x
* Tätige Personen 24)	Anzahl	4 894	4 960	5 009	5 029	5 043	5 055	x
* Geleistete Arbeitsstunden 24)	1 000 h	559	618	702	588	684	578	7 602
* Entgelte 24)	Mill. EUR	21,5	20,3	21,1	20,9	36,3	22,6	270,7
* Stromerzeugung (brutto) der Kraftwerke für die allgemeine Versorgung 25)	Mill. kWh	380,3	446,1	360,8	266,4	366,2	473,0	4 037,5

Landesdaten Mecklenburg-Vorpommern

Produzierendes Gewerbe	Einheit	D 2020	D 2021	Jan. 2021	Febr. 2021	März 2021	April 2021	Mai 2021	Juni 2021
Baugewerbe									
Bauhauptgewerbe/Bau von Gebäuden, Tiefbau, Abbrucharbeiten und vorbereitende Baustellenarbeiten u. a. 24)									
* Tätige Personen 5)	Anzahl	9 742	10 220	10 034	10 056	10 143	10 202	10 222	10 295
* Geleistete Arbeitsstunden	1 000 h	1 032	1 037	689	582	1 196	1 160	1 054	1 223
davon									
* Wohnungsbau	1 000 h	228	235	180	151	278	272	247	270
* gewerblicher Bau	1 000 h	407	414	291	246	471	454	415	484
* öffentlicher und Straßenbau	1 000 h	398	387	218	185	447	434	392	468
* Entgelte	1 000 EUR	29 246	31 052	24 998	22 087	30 098	31 187	30 975	33 728
Gesamtumsatz (ohne Umsatzsteuer)	1 000 EUR	163 388	148 215	66 150	63 477	133 439	140 545	142 828	158 771
* darunter baugewerblicher Umsatz (ohne Umsatzsteuer)	1 000 EUR	148 981	147 076	65 880	62 962	132 876	139 777	141 726	157 593
davon									
* Wohnungsbau	1 000 EUR	41 112	36 026	17 487	18 408	30 849	33 798	35 774	39 292
* gewerblicher Bau	1 000 EUR	55 608	58 251	29 354	25 892	49 758	49 951	51 992	62 504
* öffentlicher und Straßenbau	1 000 EUR	52 260	52 801	19 038	18 662	52 268	56 028	53 961	55 797
Index des Auftragsingangs	2010=100	203,3	169,3	96,3	141,9	206,5	175,2	212,2	225,0
Wohnungsbau	2010=100	287,8	205,4	98,3	179,9	326,3	167,3	430,9	250,1
gewerblicher Bau	2010=100	195,2	182,1	128,1	197,0	195,3	200,5	160,8	195,2
öffentlicher und Straßenbau	2010=100	175,5	144,9	70,9	84,2	166,9	159,0	163,7	237,9
Ausbaugewerbe/Bauinstallation und sonstiger Ausbau 39) 40)									
* Tätige Personen 5) 26)	Anzahl	5 727	6 555	x	x	6 503	x	x	6 540
* Geleistete Arbeitsstunden	1 000 h	1 821	2 081	x	x	2 050	x	x	2 098
* Entgelte	1 000 EUR	46 211	54 039	x	x	50 416	x	x	53 947
* Baugewerblicher Umsatz (ohne Umsatzsteuer)	1 000 EUR	199 297	226 072	x	x	169 370	x	x	216 984

Produzierendes Gewerbe	Einheit	D 2021	D 2022	Jan. 2022	Febr. 2022	März 2022	April 2022	Mai 2022	Juni 2022
Baugewerbe									
Bauhauptgewerbe/Bau von Gebäuden, Tiefbau, Abbrucharbeiten und vorbereitende Baustellenarbeiten u. a. 24)									
* Tätige Personen 5)	Anzahl	10 220	10 427	10 517	10 421	10 443	10 470	10 498	10 418
* Geleistete Arbeitsstunden	1 000 h	1 037	1 053	864	866	1 219	1 054	1 165	1 165
davon									
* Wohnungsbau	1 000 h	235	235	217	211	275	239	266	257
* gewerblicher Bau	1 000 h	414	413	343	329	494	411	430	458
* öffentlicher und Straßenbau	1 000 h	387	705	304	324	450	404	468	451
* Entgelte	1 000 EUR	31 052	33 150	28 158	27 105	32 346	32 341	35 245	34 334
Gesamtumsatz (ohne Umsatzsteuer)	1 000 EUR	148 215	177 252	87 679	111 075	160 576	150 774	166 370	174 711
* darunter baugewerblicher Umsatz (ohne Umsatzsteuer)	1 000 EUR	147 076	175 928	86 808	110 298	159 437	149 677	164 812	173 489
davon									
* Wohnungsbau	1 000 EUR	36 026	51 912	23 192	30 501	41 163	37 908	41 669	38 715
* gewerblicher Bau	1 000 EUR	58 251	62 781	36 484	42 981	63 590	51 077	56 375	68 043
* öffentlicher und Straßenbau	1 000 EUR	52 801	61 235	27 132	36 816	54 684	60 692	66 768	66 731
Index des Auftragsingangs	2010=100	169,3	x	164,2	158,0	221,9	185,4	235,0	207,1
Wohnungsbau	2010=100	205,4	x	144,7	178,4	314,8	246,0	202,7	155,2
gewerblicher Bau	2010=100	182,1	x	212,5	200,1	248,0	215,0	240,1	239,1
öffentlicher und Straßenbau	2010=100	144,9	x	134,9	117,4	164,5	138,3	244,1	203,3
Ausbaugewerbe/Bauinstallation und sonstiger Ausbau 39) 40)									
* Tätige Personen 5) 26)	Anzahl	6 555	...	x	x	6 663	x	x	6 486
* Geleistete Arbeitsstunden	1 000 h	2 081	...	x	x	2 120	x	x	2 121
* Entgelte	1 000 EUR	54 039	...	x	x	54 392	x	x	56 697
* Baugewerblicher Umsatz (ohne Umsatzsteuer)	1 000 EUR	226 072	...	x	x	182 091	x	x	242 017

Landesdaten Mecklenburg-Vorpommern

Produzierendes Gewerbe	Einheit	Juli 2021	Aug. 2021	Sept. 2021	Okt. 2021	Nov. 2021	Dez. 2021	2021 insgesamt
Baugewerbe								
Bauhauptgewerbe/Bau von Gebäuden, Tiefbau, Abbrucharbeiten und vorbereitende Baustellenarbeiten u. a. 24)								
* Tätige Personen 5)	Anzahl	10 252	10 288	10 363	10 311	10 287	10 188	x
* Geleistete Arbeitsstunden	1 000 h	1 123	1 153	1 193	1 111	1 197	766	12 447
davon								
* Wohnungsbau	1 000 h	246	247	263	242	249	178	2 823
* gewerblicher Bau	1 000 h	449	464	469	439	481	310	4 973
* öffentlicher und Straßenbau	1 000 h	428	442	460	430	466	279	4 649
* Entgelte	1 000 EUR	32 216	32 186	32 714	31 360	38 526	32 551	372 626
Gesamtumsatz (ohne Umsatzsteuer)	1 000 EUR	201 320	170 791	175 186	162 899	196 027	167 142	1 778 575
* darunter baugewerblicher Umsatz (ohne Umsatzsteuer)	1 000 EUR	199 791	169 586	173 801	160 986	193 787	166 152	1 764 917
davon								
* Wohnungsbau	1 000 EUR	78 213	34 463	37 114	34 349	36 125	36 434	432 306
* gewerblicher Bau	1 000 EUR	66 885	77 183	67 755	61 952	80 990	74 790	699 006
* öffentlicher und Straßenbau	1 000 EUR	54 694	57 941	68 932	64 685	76 672	54 928	633 606
Index des Auftragsingangs	2010=100	154,5	173,3	163,9	173,7	161,5	147,7	x
Wohnungsbau	2010=100	200,9	177,2	145,9	139,7	185,5	162,8	x
gewerblicher Bau	2010=100	165,8	172,5	184,7	235,9	157,1	192,6	x
öffentlicher und Straßenbau	2010=100	127,1	172,3	155,2	139,6	155,2	107,0	x
Ausbaugewerbe/Bauinstallation und sonstiger Ausbau 39) 40)								
* Tätige Personen 5) 26)	Anzahl	x	x	6 641	x	x	6 537	x
* Geleistete Arbeitsstunden	1 000 h	x	x	2 137	x	x	2 039	8 324
* Entgelte	1 000 EUR	x	x	53 871	x	x	57 923	216 157
* Baugewerblicher Umsatz (ohne Umsatzsteuer)	1 000 EUR	x	x	222 663	x	x	295 269	904 286

Produzierendes Gewerbe	Einheit	Juli 2022	Aug. 2022	Sept. 2022	Okt. 2022	Nov. 2022	Dez. 2022	2022 insgesamt
Baugewerbe								
Bauhauptgewerbe/Bau von Gebäuden, Tiefbau, Abbrucharbeiten und vorbereitende Baustellenarbeiten u. a. 24)								
* Tätige Personen 5)	Anzahl	10 406	10 457	10 500	10 377	10 359	10 260	x
* Geleistete Arbeitsstunden	1 000 h	1 049	1 154	1 192	1 048	1 210	655	12 641
davon								
* Wohnungsbau	1 000 h	236	255	252	219	253	146	2 827
* gewerblicher Bau	1 000 h	407	455	471	410	478	270	4 957
* öffentlicher und Straßenbau	1 000 h	405	444	469	420	479	239	8 464
* Entgelte	1 000 EUR	33 594	34 432	35 166	33 030	40 578	31 472	397 800
Gesamtumsatz (ohne Umsatzsteuer)	1 000 EUR	170 256	175 351	191 797	209 026	214 460	314 952	2 127 028
* darunter baugewerblicher Umsatz (ohne Umsatzsteuer)	1 000 EUR	168 928	174 025	190 113	207 762	212 882	312 901	2 111 133
davon								
* Wohnungsbau	1 000 EUR	37 115	40 318	50 107	66 835	42 717	172 705	622 945
* gewerblicher Bau	1 000 EUR	65 018	67 557	72 999	67 557	83 271	78 415	753 368
* öffentlicher und Straßenbau	1 000 EUR	66 795	66 150	67 007	73 370	86 894	61 780	734 819
Index des Auftragsingangs	2010=100	193,7	207,2	200,5	215,6	154,8	235,9	x
Wohnungsbau	2010=100	173,9	161,7	259,6	159,0	177,3	108,4	x
gewerblicher Bau	2010=100	259,8	215,6	184,2	247,5	184,7	291,1	x
öffentlicher und Straßenbau	2010=100	150,7	219,1	189,3	213,7	122,7	244,7	x
Ausbaugewerbe/Bauinstallation und sonstiger Ausbau 39) 40)								
* Tätige Personen 5) 26)	Anzahl	x	x	6 656	x	x	...	x
* Geleistete Arbeitsstunden	1 000 h	x	x	2 182	x	x
* Entgelte	1 000 EUR	x	x	58 052	x	x
* Baugewerblicher Umsatz (ohne Umsatzsteuer)	1 000 EUR	x	x	253 005	x	x

Landesdaten Mecklenburg-Vorpommern

Handel	Einheit	D 2020	D 2021	Jan. 2021	Febr. 2021	März 2021	April 2021	Mai 2021	Juni 2021
Großhandel 27) 28)									
* Beschäftigte	2015=100	97,9	98,6	97,5	97,1	97,7	97,7	97,9	98,3
* Umsatz nominal (ohne Umsatzsteuer)	2015=100	111,2	129,4	93,1	106,2	135,3	126,7	125,9	133,8
* Umsatz real (ohne Umsatzsteuer)	2015=100	107,7	114,2	88,2	99,1	123,4	115,4	111,9	117,8
Einzelhandel 7) 29)									
* Beschäftigte	2015=100	106,6	105,4	103,0	102,7	102,9	103,3	106,0	107,7
* Umsatz nominal (ohne Umsatzsteuer)	2015=100	113,7	113,8	85,3	87,4	118,1	104,6	109,0	126,5
* Umsatz real (ohne Umsatzsteuer)	2015=100	107,7	105,4	80,1	81,5	110,5	97,0	101,0	117,6
Kfz-Handel sowie Instandhaltung und Reparatur von Kfz 27)									
* Beschäftigte	2015=100	108,5	108,0	107,4	106,9	106,9	107,0	106,9	106,9
* Umsatz nominal (ohne Umsatzsteuer)	2015=100	125,7	121,9	83,5	99,7	140,0	124,8	117,9	136,4
* Umsatz real (ohne Umsatzsteuer)	2015=100	116,4	109,8	77,1	91,8	127,9	113,9	107,3	123,4

Handel	Einheit	D 2021	D 2022	Jan. 2022	Febr. 2022	März 2022	April 2022	Mai 2022	Juni 2022
Großhandel 27) 28)									
* Beschäftigte	2015=100	98,6	...	98,8	98,7	98,8	99,7	99,9	100,3
* Umsatz nominal (ohne Umsatzsteuer)	2015=100	129,4	...	104,5	115,1	162,2	136,6	143,9	164,9
* Umsatz real (ohne Umsatzsteuer)	2015=100	114,2	...	86,3	93,1	118,9	99,8	105,1	117,7
Einzelhandel 7) 29)									
* Beschäftigte	2015=100	105,4	106,8	105,4	105,1	105,2	105,3	107,7	109,1
* Umsatz nominal (ohne Umsatzsteuer)	2015=100	113,8	125,3	102,6	102,4	125,9	127,0	130,0	130,3
* Umsatz real (ohne Umsatzsteuer)	2015=100	105,4	106,9	93,3	92,4	111,5	110,8	111,5	111,1
Kfz-Handel sowie Instandhaltung und Reparatur von Kfz 27)									
* Beschäftigte	2015=100	108,0	...	107,9	107,4	107,3	107,1	107,0	106,7
* Umsatz nominal (ohne Umsatzsteuer)	2015=100	121,9	...	107,1	111,4	133,7	117,6	131,1	132,5
* Umsatz real (ohne Umsatzsteuer)	2015=100	109,8	...	92,9	95,2	113,4	99,0	109,6	110,4

Gastgewerbe 29)	Einheit	D 2020	D 2021	Jan. 2021	Febr. 2021	März 2021	April 2021	Mai 2021	Juni 2021
* Beschäftigte	2015=100	95,6	94,8	88,3	87,4	87,1	86,5	89,2	98,8
* Umsatz nominal (ohne Umsatzsteuer)	2015=100	89,0	88,4	27,0	24,3	29,8	27,5	35,7	117,6
* Umsatz real (ohne Umsatzsteuer)	2015=100	79,2	77,4	24,3	21,7	26,7	24,5	31,6	103,2

Gastgewerbe 29)	Einheit	D 2021	D 2022	Jan. 2022	Febr. 2022	März 2022	April 2022	Mai 2022	Juni 2022
* Beschäftigte	2015=100	94,8	104,2	92,5	93,1	96,3	102,2	104,5	108,5
* Umsatz nominal (ohne Umsatzsteuer)	2015=100	88,4	114,9	59,9	66,3	81,1	105,3	124,5	146,4
* Umsatz real (ohne Umsatzsteuer)	2015=100	77,4	93,9	52,2	57,4	69,7	89,1	103,5	120,0

Tourismus 8)	Einheit	D 2020	D 2021	Jan. 2021	Febr. 2021	März 2021	April 2021	Mai 2021	Juni 2021
* Gästeankünfte	1 000	503,6	456,3	23,7	23,7	36,0	31,3	38,4	728,0
* darunter: von Auslandsgästen	1 000	14,5	12,3	0,9	0,8	1,3	0,9	1,2	10,6
* Gästeübernachtungen	1 000	2 311,0	2 216,4	191,4	206,9	271,9	260,9	298,5	3 242,5
* darunter: von Auslandsgästen	1 000	45,8	36,3	4,3	3,4	5,5	4,4	5,1	33,2

Tourismus 8)	Einheit	D 2021	D 2022	Jan. 2022	Febr. 2022	März 2022	April 2022	Mai 2022	Juni 2022
* Gästeankünfte	1 000	456,3	609,9	187,7	254,0	383,9	571,6	723,3	889,1
* darunter: von Auslandsgästen	1 000	12,3	23,5	3,8	5,0	8,5	15,7	23,6	34,1
* Gästeübernachtungen	1 000	2 216,4	2 636,1	803,0	982,0	1 429,1	2 268,9	2 826,3	3 836,5
* darunter: von Auslandsgästen	1 000	36,3	63,5	12,3	16,0	24,7	40,8	62,3	90,6

Landesdaten Mecklenburg-Vorpommern

Handel	Einheit	Juli 2021	Aug. 2021	Sept. 2021	Okt. 2021	Nov. 2021	Dez. 2021	2021 insgesamt
Großhandel 27) 28)								
* Beschäftigte	2015=100	99,2	100,5	99,6	99,2	99,5	99,0	x
* Umsatz nominal (ohne Umsatzsteuer)	2015=100	128,5	140,6	142,1	135,6	138,5	146,8	x
* Umsatz real (ohne Umsatzsteuer)	2015=100	113,0	124,0	123,3	115,3	117,4	121,1	x
Einzelhandel 7) 29)								
* Beschäftigte	2015=100	108,5	107,7	106,6	105,6	105,6	105,7	x
* Umsatz nominal (ohne Umsatzsteuer)	2015=100	131,2	124,3	114,8	118,0	120,6	125,3	x
* Umsatz real (ohne Umsatzsteuer)	2015=100	121,8	115,5	106,0	108,7	110,9	114,7	x
Kfz-Handel sowie Instandhaltung und Reparatur von Kfz 27)								
* Beschäftigte	2015=100	106,9	108,2	110,2	110,1	109,8	109,1	x
* Umsatz nominal (ohne Umsatzsteuer)	2015=100	124,7	124,1	129,8	129,6	135,8	116,6	x
* Umsatz real (ohne Umsatzsteuer)	2015=100	112,4	111,5	115,7	114,8	119,3	101,9	x

Handel	Einheit	Juli 2022	Aug. 2022	Sept. 2022	Okt. 2022	Nov. 2022	Dez. 2022	2022 insgesamt
Großhandel 27) 28)								
* Beschäftigte	2015=100	100,9	101,9	102,2	101,8	101,6	...	x
* Umsatz nominal (ohne Umsatzsteuer)	2015=100	145,2	168,7	164,3	141,9	152,9	...	x
* Umsatz real (ohne Umsatzsteuer)	2015=100	106,9	121,8	116,4	100,1	110,9	...	x
Einzelhandel 7) 29)								
* Beschäftigte	2015=100	108,8	108,0	107,0	107,6	106,5	106,4	x
* Umsatz nominal (ohne Umsatzsteuer)	2015=100	134,7	135,7	126,9	121,4	130,5	136,4	x
* Umsatz real (ohne Umsatzsteuer)	2015=100	114,2	114,1	105,3	99,8	107,2	111,4	x
Kfz-Handel sowie Instandhaltung und Reparatur von Kfz 27)								
* Beschäftigte	2015=100	106,3	106,8	108,3	108,0	107,7	...	x
* Umsatz nominal (ohne Umsatzsteuer)	2015=100	118,0	127,4	127,6	115,4	136,5	...	x
* Umsatz real (ohne Umsatzsteuer)	2015=100	97,4	104,8	104,3	93,8	109,8	...	x

Gastgewerbe 29)	Einheit	Juli 2021	Aug. 2021	Sept. 2021	Okt. 2021	Nov. 2021	Dez. 2021	2021 insgesamt
* Beschäftigte	2015=100	103,4	103,4	102,2	100,3	97,6	93,5	x
* Umsatz nominal (ohne Umsatzsteuer)	2015=100	182,6	191,4	150,6	132,7	77,7	64,2	x
* Umsatz real (ohne Umsatzsteuer)	2015=100	159,3	166,3	131,3	115,7	67,9	56,1	x

Gastgewerbe 29)	Einheit	Juli 2022	Aug. 2022	Sept. 2022	Okt. 2022	Nov. 2022	Dez. 2022	2022 insgesamt
* Beschäftigte	2015=100	111,6	114,6	112,3	109,1	104,0	102,1	x
* Umsatz nominal (ohne Umsatzsteuer)	2015=100	178,9	189,7	141,5	127,6	78,5	78,5	x
* Umsatz real (ohne Umsatzsteuer)	2015=100	144,0	152,5	112,3	101,6	62,5	62,5	x

Tourismus 8)	Einheit	Juli 2021	Aug. 2021	Sept. 2021	Okt. 2021	Nov. 2021	Dez. 2021	2021 insgesamt
* Gästeankünfte	1 000	1 112,2	1 171,0	891,9	831,5	350,3	237,9	5 475,9
* darunter: von Auslandsgästen	1 000	39,5	35,5	24,5	18,1	8,5	5,4	147,2
* Gästeübernachtungen	1 000	5 797,3	6 333,7	4 167,2	3 546,5	1 336,4	943,3	26 596,5
* darunter: von Auslandsgästen	1 000	116,3	102,8	69,2	48,8	24,9	18,1	436,0

Tourismus 8)	Einheit	Juli 2022	Aug. 2022	Sept. 2022	Okt. 2022	Nov. 2022	Dez. 2022	2022 insgesamt
* Gästeankünfte	1 000	1 089,7	1 075,5	778,7	680,1	359,3	326,1	7 319,0
* darunter: von Auslandsgästen	1 000	64,8	51,2	31,0	19,4	13,2	11,3	281,6
* Gästeübernachtungen	1 000	5 359,2	5 610,3	3 312,9	2 753,5	1 292,9	1 158,7	31 633,3
* darunter: von Auslandsgästen	1 000	176,4	149,1	78,9	49,4	32,3	29,3	762,1

Landesdaten Mecklenburg-Vorpommern

Verkehr	Einheit	D 2020	D 2021	Jan. 2021	Febr. 2021	März 2021	April 2021	Mai 2021	Juni 2021
Straßenverkehrsunfälle									
* Unfälle mit Personenschaden und Sachschaden 30)	Anzahl	512	521	348	334	395	412	430	699
darunter: Unfälle mit Personenschaden	Anzahl	397	386	219	209	295	308	305	570
* getötete Personen	Anzahl	6	6	6	1	5	4	5	8
* verletzte Personen	Anzahl	503	493	266	265	354	373	379	741
Kraftfahrzeuge 31)									
* Zulassungen fabrikneuer Kraftfahrzeuge darunter	Anzahl	3 538	3 501	2 580	2 996	4 946	3 844	3 891	4 964
* Personenkraftwagen 32)	Anzahl	2 637	2 483	1 865	2 162	3 551	2 741	2 605	3 420
* Lastkraftwagen	Anzahl	430	463	452	456	613	487	385	733
Seeschifffahrt									
Güterempfang	1 000 t	1 004,4	1 170,4	1 184,3	1 131,2	1 005,2	1 067,9	1 249,2	1 204,2
Güterversand	1 000 t	1 108,1	1 176,2	1 225,2	1 189,6	1 316,9	1 060,3	1 262,6	1 074,0
Binnenschifffahrt									
* Güterempfang	1 000 t	0,2	0,2	-	-	-	-	-	1,2
* Güterversand	1 000 t	0,3	0,9	-	-	1,4	1,6	1,0	0,5

Verkehr	Einheit	D 2021	D 2022	Jan. 2022	Febr. 2022	März 2022	April 2022	Mai 2022	Juni 2022
Straßenverkehrsunfälle									
* Unfälle mit Personenschaden und Sachschaden 30)	Anzahl	521	...	405	396	442	478	605	632
darunter: Unfälle mit Personenschaden	Anzahl	386	...	279	281	349	362	491	500
* getötete Personen	Anzahl	6	...	7	3	5	2	8	10
* verletzte Personen	Anzahl	493	...	345	360	440	472	605	625
Kraftfahrzeuge 31)									
* Zulassungen fabrikneuer Kraftfahrzeuge darunter	Anzahl	3 501	3 245	2 729	3 008	3 995	2 862	3 274	3 632
* Personenkraftwagen 32)	Anzahl	2 483	2 306	2 044	2 124	2 692	1 964	2 168	2 511
* Lastkraftwagen	Anzahl	463	379	371	462	531	320	416	404
Seeschifffahrt									
Güterempfang	1 000 t	1 170,4	...	1 133,1	920,2	1 106,1	1 167,6	1 222,4	1 283,0
Güterversand	1 000 t	1 176,2	...	1 037,0	1 089,6	1 360,9	1 117,8	990,5	1 204,7
Binnenschifffahrt									
* Güterempfang	1 000 t	0,2	...	-	-	0,6	-	3,5	-
* Güterversand	1 000 t	0,9	...	-	-	0,9	0,9	1,3	0,7

Landesdaten Mecklenburg-Vorpommern

Verkehr	Einheit	Juli 2021	Aug. 2021	Sept. 2021	Okt. 2021	Nov. 2021	Dez. 2021	2021 insgesamt
Straßenverkehrsunfälle								
* Unfälle mit Personenschaden und Sachschaden 30)	Anzahl	647	718	673	593	455	550	6 254
darunter: Unfälle mit Personenschaden	Anzahl	510	570	530	441	327	343	4 627
* getötete Personen	Anzahl	5	7	7	9	3	8	68
* verletzte Personen	Anzahl	704	735	714	554	409	423	5 917
Kraftfahrzeuge 31)								
* Zulassungen fabrikneuer Kraftfahrzeuge darunter	Anzahl	3 723	3 059	3 299	2 373	2 967	3 369	42 011
* Personenkraftwagen 32)	Anzahl	2 480	2 182	2 414	1 718	2 129	2 528	29 795
* Lastkraftwagen	Anzahl	551	315	424	334	394	415	5 559
Seeschifffahrt								
Güterempfang	1 000 t	1 127,8	1 217,3	1 312,5	1 151,0	1 146,6	1 247,9	14 045,1
Güterversand	1 000 t	987,4	1 261,0	1 299,0	1 112,2	1 106,5	1 220,0	14 114,7
Binnenschifffahrt								
* Güterempfang	1 000 t	0,6	-	-	-	-	-	1,8
* Güterversand	1 000 t	1,0	-	2,5	0,9	1,6	-	10,5

Verkehr	Einheit	Juli 2022	Aug. 2022	Sept. 2022	Okt. 2022	Nov. 2022	Dez. 2022	2022 insgesamt
Straßenverkehrsunfälle								
* Unfälle mit Personenschaden und Sachschaden 30)	Anzahl	569	663	514	496	413
darunter: Unfälle mit Personenschaden	Anzahl	447	525	419	391	298
* getötete Personen	Anzahl	10	10	8	7	3
* verletzte Personen	Anzahl	573	699	502	479	387
Kraftfahrzeuge 31)								
* Zulassungen fabrikneuer Kraftfahrzeuge darunter	Anzahl	2 942	3 144	3 168	2 576	3 452	4 155	38 937
* Personenkraftwagen 32)	Anzahl	2 003	2 226	2 394	1 930	2 519	3 093	27 668
* Lastkraftwagen	Anzahl	277	308	316	279	400	459	4 543
Seeschifffahrt								
Güterempfang	1 000 t	959,2	1 341,2	1 433,6	1 238,7	1 413,9
Güterversand	1 000 t	1 124,1	1 138,7	1 187,8	1 219,1	905,9
Binnenschifffahrt								
* Güterempfang	1 000 t	-	-	-	0,6	-
* Güterversand	1 000 t	0,6	0,8	0,8	0,5	0,4

Landesdaten Mecklenburg-Vorpommern

Außenhandel 9)	Einheit	D 2020	D 2021	Jan. 2021	Febr. 2021	März 2021	April 2021	Mai 2021	Juni 2021
Ausfuhr (Spezialhandel) 33)									
* Insgesamt	Mill. EUR	724,4	799,3	656,8	645,5	830,5	671,8	771,9	812,1
darunter									
* Güter der Ernährungswirtschaft	Mill. EUR	234,0	235,5	219,4	217,7	265,6	209,8	255,8	165,4
* Güter der gewerblichen Wirtschaft	Mill. EUR	501,7	575,8	696,0	418,6	554,1	452,3	506,4	636,3
davon									
* Rohstoffe	Mill. EUR	7,0	4,2	4,4	1,9	5,2	5,1	4,6	1,6
* Halbwaren	Mill. EUR	47,4	74,2	56,1	57,7	70,0	55,1	59,5	68,4
* Fertigwaren	Mill. EUR	427,1	475,1	368,2	359,0	479,0	392,1	442,4	566,3
davon									
* Vorerzeugnisse	Mill. EUR	63,3	79,4	40,4	43,0	77,0	48,2	51,7	59,9
* Enderzeugnisse	Mill. EUR	363,8	395,7	327,8	315,9	402,0	343,9	390,7	506,4
davon nach									
* Europa	Mill. EUR	494,2	558,8	458,7	442,7	573,6	465,8	524,2	467,3
* darunter: in EU-Länder	Mill. EUR	373,2	461,3	339,0	352,1	476,6	321,5	372,6	375,0
* Afrika	Mill. EUR	55,5	59,9	69,7	35,2	79,1	27,2	75,9	42,3
* Amerika	Mill. EUR	73,3	61,5	32,5	67,6	53,9	59,4	53,3	70,9
* Asien	Mill. EUR	93,5	96,0	76,9	83,2	96,4	98,9	97,8	211,0
* Australien, Ozeanien u. übrige Gebiete	Mill. EUR	6,8	5,1	2,7	3,8	5,7	4,6	2,5	5,8
Einfuhr (Generalhandel) 33)									
* Insgesamt	Mill. EUR	517,5	603,3	478,5	560,5	605,3	543,5	568,1	539,9
darunter									
* Güter der Ernährungswirtschaft	Mill. EUR	106,3	102,6	84,0	86,4	98,8	89,9	97,2	76,9
* Güter der gewerblichen Wirtschaft	Mill. EUR	382,6	465,0	367,1	438,8	478,2	424,6	437,8	423,5
davon									
* Rohstoffe	Mill. EUR	13,4	29,0	46,6	86,3	29,3	22,8	20,8	22,7
* Halbwaren	Mill. EUR	42,0	71,6	36,9	39,7	60,0	56,6	66,9	48,6
* Fertigwaren	Mill. EUR	327,1	364,4	283,5	312,8	388,9	345,2	350,0	352,3
davon									
* Vorerzeugnisse	Mill. EUR	84,9	99,5	95,1	93,1	108,7	94,2	111,8	80,6
* Enderzeugnisse	Mill. EUR	242,3	264,9	188,4	219,7	280,2	251,1	238,2	271,7
davon aus									
* Europa	Mill. EUR	432,7	476,4	394,9	469,4	489,1	451,1	445,1	425,3
* darunter: aus EU-Ländern	Mill. EUR	367,7	411,9	320,2	350,7	428,5	402,7	397,6	367,4
* Afrika	Mill. EUR	1,3	3,7	1,1	2,3	1,0	0,9	17,1	2,0
* Amerika	Mill. EUR	16,5	15,2	12,7	11,7	15,2	12,8	12,3	13,9
* Asien	Mill. EUR	60,6	84,4	49,3	57,3	75,3	60,5	71,6	79,0
* Australien, Ozeanien und übrigen Gebieten	Mill. EUR	6,1	2,2	1,7	2,6	2,9	1,0	1,4	0,6

Landesdaten Mecklenburg-Vorpommern

Außenhandel ⁹⁾	Einheit	Juli 2021	Aug. 2021	Sept. 2021	Okt. 2021	Nov. 2021	Dez. 2021	2021 insgesamt
Ausfuhr (Spezialhandel) ³³⁾								
* Insgesamt	Mill. EUR	1 166,7	775,2	801,5	742,1	757,0	960,0	9 591,1
darunter								
* Güter der Ernährungswirtschaft	Mill. EUR	175,4	259,0	270,3	250,5	247,5	289,9	2 826,4
* Güter der gewerblichen Wirtschaft	Mill. EUR	981,4	508,1	521,0	480,6	497,8	656,6	6 909,3
davon								
* Rohstoffe	Mill. EUR	7,4	3,9	2,8	3,1	4,0	6,6	50,5
* Halbwaren	Mill. EUR	87,2	85,4	68,0	71,8	96,9	114,7	890,8
* Fertigwaren	Mill. EUR	886,8	418,8	450,2	405,8	396,9	535,3	5 700,7
davon								
* Vorerzeugnisse	Mill. EUR	84,7	74,9	69,4	64,4	49,8	288,8	952,2
* Enderzeugnisse	Mill. EUR	802,1	343,8	380,9	341,4	347,0	246,6	4 748,5
davon nach								
* Europa	Mill. EUR	974,3	546,2	533,9	512,7	480,2	725,4	6 705,0
* darunter: in EU-Länder	Mill. EUR	853,3	468,1	443,8	444,8	419,8	669,7	5 536,2
* Afrika	Mill. EUR	33,4	46,2	97,1	56,9	90,5	65,0	718,5
* Amerika	Mill. EUR	79,8	59,9	60,3	70,3	85,4	44,8	737,9
* Asien	Mill. EUR	62,5	92,2	78,6	76,9	76,7	100,5	1 151,5
* Australien, Ozeanien u. übrige Gebiete	Mill. EUR	2,1	3,9	11,2	3,3	8,8	7,2	61,7
Einfuhr (Generalhandel) ³³⁾								
* Insgesamt	Mill. EUR	545,7	627,6	607,5	829,1	690,7	643,9	7 240,1
darunter								
* Güter der Ernährungswirtschaft	Mill. EUR	79,6	145,1	132,8	106,9	117,8	115,7	1 231,1
* Güter der gewerblichen Wirtschaft	Mill. EUR	431,6	452,6	437,1	678,5	526,0	484,0	5 579,6
davon								
* Rohstoffe	Mill. EUR	21,0	23,3	19,3	19,7	18,7	17,4	347,9
* Halbwaren	Mill. EUR	59,0	65,3	85,1	97,2	128,8	115,2	859,2
* Fertigwaren	Mill. EUR	351,7	364,0	332,7	561,5	378,5	351,5	4 372,5
davon								
* Vorerzeugnisse	Mill. EUR	87,8	103,5	85,0	123,7	114,5	95,5	1 193,4
* Enderzeugnisse	Mill. EUR	263,9	260,5	247,7	437,8	264,0	256,0	3 179,1
davon aus								
* Europa	Mill. EUR	425,9	502,1	498,6	537,7	549,3	528,7	5 717,0
* darunter: aus EU-Ländern	Mill. EUR	373,5	433,1	418,4	484,4	485,8	480,8	4 943,1
* Afrika	Mill. EUR	0,9	6,8	1,5	7,5	2,2	1,0	44,3
* Amerika	Mill. EUR	16,1	15,2	14,3	15,1	27,1	16,6	182,9
* Asien	Mill. EUR	77,3	77,8	68,1	243,5	82,6	70,6	1 012,9
* Australien, Ozeanien und übrigen Gebieten	Mill. EUR	2,6	3,4	2,9	1,5	3,1	3,2	27,0

Landesdaten Mecklenburg-Vorpommern

Außenhandel 9)	Einheit	D 2021	D 2022	Jan. 2022	Febr. 2022	März 2022	April 2022	Mai 2022	Juni 2022
Ausfuhr (Spezialhandel) 33)									
* Insgesamt	Mill. EUR	799,3	...	649,6	755,8	993,1	750,1	771,4	865,5
darunter									
* Güter der Ernährungswirtschaft	Mill. EUR	235,5	...	226,4	227,6	279,3	257,0	239,6	299,8
* Güter der gewerblichen Wirtschaft	Mill. EUR	575,8	...	680,2	519,0	702,4	482,9	520,9	552,9
davon									
* Rohstoffe	Mill. EUR	4,2	...	9,2	6,1	6,8	9,3	12,5	8,4
* Halbwaren	Mill. EUR	74,2	...	47,3	149,1	97,6	100,0	104,3	109,2
* Fertigwaren	Mill. EUR	475,1	...	358,7	363,8	598,0	373,6	404,1	435,2
davon									
* Vorerzeugnisse	Mill. EUR	79,4	...	37,3	55,4	89,6	62,5	62,9	63,9
* Enderzeugnisse	Mill. EUR	395,7	...	321,4	308,4	508,4	311,1	341,2	371,3
davon nach									
* Europa	Mill. EUR	558,8	...	468,8	580,3	544,4	571,0	562,5	584,5
* darunter: in EU-Länder	Mill. EUR	461,3	...	386,0	486,3	442,3	472,2	455,7	454,9
* Afrika	Mill. EUR	59,9	...	45,7	25,0	77,8	53,9	43,3	75,1
* Amerika	Mill. EUR	61,5	...	57,4	52,7	63,0	53,7	86,3	76,0
* Asien	Mill. EUR	96,0	...	69,9	91,0	299,7	67,0	72,2	104,8
* Australien, Ozeanien u. übrige Gebiete	Mill. EUR	5,1	...	5,3	4,4	5,4	3,8	6,2	24,1
Einfuhr (Generalhandel) 33)									
* Insgesamt	Mill. EUR	603,3	...	639,0	604,5	919,6	842,9	894,5	887,1
darunter									
* Güter der Ernährungswirtschaft	Mill. EUR	102,6	...	148,0	115,4	143,6	152,8	159,7	174,7
* Güter der gewerblichen Wirtschaft	Mill. EUR	465,0	...	464,0	462,8	746,1	654,2	695,1	670,4
davon									
* Rohstoffe	Mill. EUR	29,0	...	19,1	20,4	21,9	30,4	78,4	83,0
* Halbwaren	Mill. EUR	71,6	...	94,4	151,0	310,1	257,4	214,5	202,3
* Fertigwaren	Mill. EUR	364,4	...	350,5	291,4	414,1	366,4	402,1	385,1
davon									
* Vorerzeugnisse	Mill. EUR	99,5	...	83,8	59,8	82,6	87,2	98,3	99,3
* Enderzeugnisse	Mill. EUR	264,9	...	266,7	231,7	331,4	279,2	303,8	285,8
davon aus									
* Europa	Mill. EUR	476,4	...	494,5	496,7	766,3	628,5	681,1	677,2
* darunter: aus EU-Ländern 42)	Mill. EUR	411,9	...	419,9	389,5	595,8	490,9	562,7	510,0
* Afrika	Mill. EUR	3,7	...	4,3	24,6	6,1	43,1	32,3	24,2
* Amerika	Mill. EUR	15,2	...	19,1	17,1	59,7	48,9	49,3	48,0
* Asien	Mill. EUR	84,4	...	75,0	64,4	83,0	73,4	84,3	78,6
* Australien, Ozeanien und übrigen Gebieten	Mill. EUR	2,2	...	45,9	1,4	4,3	48,6	47,1	58,7

Landesdaten Mecklenburg-Vorpommern

Außenhandel ⁹⁾	Einheit	Juli 2022	Aug. 2022	Sept. 2022	Okt. 2022	Nov. 2022	Dez. 2022	2022 insgesamt
Ausfuhr (Spezialhandel) ³³⁾								
* Insgesamt	Mill. EUR	780,6	929,1	843,1	824,2	792,0
darunter								
* Güter der Ernährungswirtschaft	Mill. EUR	253,8	378,7	294,0	281,5	232,3
* Güter der gewerblichen Wirtschaft	Mill. EUR	512,1	531,7	513,8	500,6	515,3
davon								
* Rohstoffe	Mill. EUR	9,8	10,3	9,2	5,0	10,4
* Halbwaren	Mill. EUR	105,2	110,0	115,7	115,0	104,0
* Fertigwaren	Mill. EUR	397,1	411,4	388,8	380,5	400,9
davon								
* Vorerzeugnisse	Mill. EUR	52,0	52,9	50,3	38,8	43,1
* Enderzeugnisse	Mill. EUR	345,1	358,5	338,5	341,8	357,8
davon nach								
* Europa	Mill. EUR	548,5	581,7	575,0	576,1	581,7
* darunter: in EU-Länder	Mill. EUR	441,9	440,9	462,4	471,8	463,1
* Afrika	Mill. EUR	41,1	92,3	29,6	51,5	45,4
* Amerika	Mill. EUR	59,6	124,4	68,3	78,4	91,1
* Asien	Mill. EUR	118,1	121,3	163,8	110,7	66,4
* Australien, Ozeanien u. übrige Gebiete	Mill. EUR	11,6	7,7	4,5	4,9	4,7
Einfuhr (Generalhandel) ³³⁾								
* Insgesamt	Mill. EUR	861,9	972,9	934,7	1 013,4	832,4
darunter								
* Güter der Ernährungswirtschaft	Mill. EUR	83,9	176,3	150,7	187,1	152,1
* Güter der gewerblichen Wirtschaft	Mill. EUR	734,5	753,8	730,0	750,0	603,7
davon								
* Rohstoffe	Mill. EUR	72,5	143,8	162,5	129,4	11,4
* Halbwaren	Mill. EUR	294,3	202,3	183,3	197,9	207,9
* Fertigwaren	Mill. EUR	367,7	407,7	384,2	422,7	384,4
davon								
* Vorerzeugnisse	Mill. EUR	120,7	117,9	118,2	157,9	116,9
* Enderzeugnisse	Mill. EUR	247,0	289,8	266,0	264,8	267,5
davon aus								
* Europa	Mill. EUR	678,7	724,8	706,9	820,5	720,7
* darunter: aus EU-Ländern ⁴²⁾	Mill. EUR	561,2	644,6	533,2	624,8	563,5
* Afrika	Mill. EUR	21,0	3,9	13,6	16,2	2,3
* Amerika	Mill. EUR	80,9	149,0	109,9	78,7	20,9
* Asien	Mill. EUR	78,4	92,4	95,9	93,0	85,8
* Australien, Ozeanien und übrigen Gebieten	Mill. EUR	2,5	2,4	8,0	4,4	2,1

Landesdaten Mecklenburg-Vorpommern

Gewerbeanzeigen 10)	Einheit	D 2020	D 2021	Jan. 2021	Febr. 2021	März 2021	April 2021	Mai 2021	Juni 2021
* Gewerbebeanmeldungen	Anzahl	776	838	906	843	1 060	844	738	967
* Gewerbeabmeldungen	Anzahl	747	764	1 000	737	817	659	575	727

Gewerbeanzeigen 10)	Einheit	D 2021	D 2022	Jan. 2022	Febr. 2022	März 2022	April 2022	Mai 2022	Juni 2022
* Gewerbebeanmeldungen	Anzahl	838	819	1 040	818	1 055	763	805	879
* Gewerbeabmeldungen	Anzahl	764	749	1 012	735	844	540	636	736

Insolvenzen	Einheit	D 2020	D 2021	Jan. 2021	Febr. 2021	März 2021	April 2021	Mai 2021	Juni 2021
* Insolvenzen	Anzahl	196	235	134	271	329	237	196	261
davon									
* Unternehmen	Anzahl	9	16	18	13	30	17	9	13
* Verbraucher	Anzahl	139	176	98	228	250	165	139	215
* ehemals selbstständig Tätige	Anzahl	46	39	18	26	42	53	46	32
* sonstige natürliche Personen 34), Nachlässe und Gesamtgut	Anzahl	2	4	-	4	7	2	2	1
* Voraussichtliche Forderungen	1 000 EUR	19 508	32 678	18 768	161 049	30 583	21 348	19 508	14 487

Insolvenzen	Einheit	D 2021	D 2022	Jan. 2022	Febr. 2022	März 2022	April 2022	Mai 2022	Juni 2022
* Insolvenzen	Anzahl	235	195	174	162	248	175	207	186
davon									
* Unternehmen	Anzahl	16	17	16	11	26	18	15	15
* Verbraucher	Anzahl	176	140	134	113	166	121	150	145
* ehemals selbstständig Tätige	Anzahl	39	36	24	34	54	35	38	26
* sonstige natürliche Personen 34), Nachlässe und Gesamtgut	Anzahl	4	2	-	4	2	1	4	-
* Voraussichtliche Forderungen	1 000 EUR	32 678	68 636	25 493	21 328	430 352	14 862	188 195	13 951

Handwerk 11)	Einheit	D 2020	D 2021	Jan. 2021	Febr. 2021	März 2021	April 2021	Mai 2021	Juni 2021
* Beschäftigte (30.09.)	2020=100	x	98,4	x	x	97,8	x	x	98,0
* Umsatz (Vierteljahresdurchschnitt)	2020=100	x	100,9	x	x	78,3	x	x	102,2

Handwerk 11)	Einheit	D 2021	D 2022	Jan. 2022	Febr. 2022	März 2022	April 2022	Mai 2022	Juni 2022
* Beschäftigte (30.09.)	2020=100	98,4	...	x	x	97,0	x	x	97,0
* Umsatz (Vierteljahresdurchschnitt)	2020=100	100,9	...	x	x	90,5	x	x	108,3

Preise	Einheit	D 2021	D 2022	Jan. 2022	Febr. 2022	März 2022	April 2022	Mai 2022	Juni 2022
* Verbraucherpreisindex (Gesamtindex)	2020=100	.	111,0	105,7	106,6	108,6	109,5	110,5	110,9
* Nettokaltmieten (Teilindex)	2020=100	.	101,9	101,3	101,5	101,6	101,6	101,6	101,7
Index der Erzeugerpreise gewerblicher Produkte (Deutschland)	2015=100	114,7	152,4	132,8	134,6	141,2	145,2	147,5	148,4
* Preisindex für Wohngebäude 35) (Deutschland)	2015=100	127,0	147,8	x	138,1	x	x	147,2	x

Preise	Einheit	D 2022	D 2023	Jan. 2023	Febr. 2023	März 2023	April 2023	Mai 2023	Juni 2023
* Verbraucherpreisindex (Gesamtindex)	2020=100	111,0	...	115,5	116,4
* Nettokaltmieten (Teilindex)	2020=100	101,9	...	102,7	102,8
Index der Erzeugerpreise gewerblicher Produkte (Deutschland)	2015=100	152,4	...	156,2
* Preisindex für Wohngebäude 35) (Deutschland)	2015=100	147,8	...	x	...	x	x	...	x

Landesdaten Mecklenburg-Vorpommern

Gewerbeanzeigen 10)	Einheit	Juli 2021	Aug. 2021	Sept. 2021	Okt. 2021	Nov. 2021	Dez. 2021	2021 insgesamt
* Gewerbebeanmeldungen	Anzahl	807	838	813	738	712	786	10 052
* Gewerbeabmeldungen	Anzahl	602	602	809	667	813	1 163	9 171

Gewerbeanzeigen 10)	Einheit	Juli 2022	Aug. 2022	Sept. 2022	Okt. 2022	Nov. 2022	Dez. 2022	2022 insgesamt
* Gewerbebeanmeldungen	Anzahl	763	756	831	644	555	923	9 832
* Gewerbeabmeldungen	Anzahl	561	692	728	693	618	1 196	8 991

Insolvenzen	Einheit	Juli 2021	Aug. 2021	Sept. 2021	Okt. 2021	Nov. 2021	Dez. 2021	2021 insgesamt
* Insolvenzen	Anzahl	230	205	250	229	241	234	2 817
davon								
* Unternehmen	Anzahl	16	13	17	14	17	17	194
* Verbraucher	Anzahl	158	138	193	170	185	172	2 111
* ehemals selbstständig Tätige	Anzahl	52	51	36	41	34	39	470
* sonstige natürliche Personen 34), Nachlässe und Gesamtgut	Anzahl	4	3	4	4	5	6	42
* Voraussichtliche Forderungen	1 000 EUR	39 024	18 443	19 500	22 626	12 473	14 331	392 138

Insolvenzen	Einheit	Juli 2022	Aug. 2022	Sept. 2022	Okt. 2022	Nov. 2022	Dez. 2022	2022 insgesamt
* Insolvenzen	Anzahl	202	212	193	161	238	186	2 344
davon								
* Unternehmen	Anzahl	21	17	24	14	18	12	207
* Verbraucher	Anzahl	145	145	131	113	171	145	1 679
* ehemals selbstständig Tätige	Anzahl	32	49	35	32	44	28	431
* sonstige natürliche Personen 34), Nachlässe und Gesamtgut	Anzahl	4	1	3	2	5	1	27
* Voraussichtliche Forderungen	1 000 EUR	23 817	15 025	29 722	19 661	26 804	14 415	823 626

Handwerk 11)	Einheit	Juli 2021	Aug. 2021	Sept. 2021	Okt. 2021	Nov. 2021	Dez. 2021	2021 insgesamt
* Beschäftigte (30.09.)	2020=100	x	x	99,8	x	x	98,1	x
* Umsatz (Vierteljahresdurchschnitt)	2020=100	x	x	107,1	x	x	116,0	x

Handwerk 11)	Einheit	Juli 2022	Aug. 2022	Sept. 2022	Okt. 2022	Nov. 2022	Dez. 2022	2022 insgesamt
* Beschäftigte (30.09.)	2020=100	x	x	97,9	x	x	...	x
* Umsatz (Vierteljahresdurchschnitt)	2020=100	x	x	112,5	x	x	...	x

Preise	Einheit	Juli 2022	Aug. 2022	Sept. 2022	Okt. 2022	Nov. 2022	Dez. 2022	2022 insgesamt
* Verbraucherpreisindex (Gesamtindex)	2020=100	111,6	111,8	113,7	114,5	114,6	114,2	x
* Nettokalmieten (Teilindex) Index der Erzeugerpreise gewerblicher Produkte (Deutschland)	2020=100	101,7	101,7	102,6	102,6	102,6	102,7	x
	2015=100	156,3	168,6	172,5	165,2	158,7	158,1	x
* Preisindex für Wohngebäude 35) (Deutschland)	2015=100	x	151,0	x	x	154,7	x	x

Preise	Einheit	Juli 2023	Aug. 2023	Sept. 2023	Okt. 2023	Nov. 2023	Dez. 2023	2023 insgesamt
* Verbraucherpreisindex (Gesamtindex)	2020=100	x
* Nettokalmieten (Teilindex) Index der Erzeugerpreise gewerblicher Produkte (Deutschland)	2020=100	x
	2015=100	x
* Preisindex für Wohngebäude 35) (Deutschland)	2015=100	x	...	x	x	...	x	x

Landesdaten Mecklenburg-Vorpommern

Verdienste 41)	Einheit	D 2019	D 2020	Jan. 2020	Feb. 2020	März 2020	April 2020	Mai 2020	Juni 2020
* Bruttomonatsverdienste 36) der vollzeitbeschäftigten Arbeitnehmerinnen und Arbeitnehmer im Produzierenden Gewerbe und im Dienstleistungsbereich	EUR	3 321	3 379	x	x	3 213	x	x	3 119
* männlich	EUR	3 359	3 409	x	x	3 239	x	x	3 138
* weiblich	EUR	3 254	3 322	x	x	3 165	x	x	3 083
* Leistungsgruppe 1 37)	EUR	6 343	6 452	x	x	6 031	x	x	5915
* Leistungsgruppe 2 37)	EUR	4 231	4 290	x	x	4 043	x	x	3923
* Leistungsgruppe 3 37)	EUR	2 842	2 882	x	x	2 750	x	x	2677
* Leistungsgruppe 4 37)	EUR	2 328	2 320	x	x	2 275	x	x	2138
* Leistungsgruppe 5 37)	EUR	2 066	2 031	x	x	1 987	x	x	1892
* Produzierendes Gewerbe	EUR	3 174	3 219	x	x	3 047	x	x	2 947
* Bergbau und Gewinnung von Steinen und Erden	EUR	(3 587)	2 630	x	x	/	x	x	/
* Verarbeitendes Gewerbe	EUR	3 276	3 217	x	x	3 132	x	x	2 882
* Energieversorgung	EUR	4 594	4 534	x	x	4 140	x	x	4 035
* Wasserversorgung 38)	EUR	3 220	3 329	x	x	3 063	x	x	3 087
* Baugewerbe	EUR	2 831	(3 089)	x	x	(2 819)	x	x	(2 923)
* Dienstleistungsbereich	EUR	3 383	3 451	x	x	3 288	x	x	3 197
* Handel; Instandhaltg. u. Reparatur Kfz	EUR	3 123	2 931	x	x	2 813	x	x	2 529
* Verkehr und Lagerei	EUR	2 886	3 017	x	x	2 844	x	x	2 807
* Gastgewerbe	EUR	2 250	2 083	x	x	2 137	x	x	1 726
* Information und Kommunikation	EUR	4 572	(4 454)	x	x	4 049	x	x	4 001
* Erbringung von Finanz- und Versicherungsdienstleistungen	EUR	4 571	4 788	x	x	4 161	x	x	4 005
* Grundstücks- und Wohnungswesen	EUR	(3 536)	(3 570)	x	x	3 230	x	x	3 204
* Erbringung v. freiberufl., wissenschaftlichen u. technischen Dienstleistungen	EUR	(3 938)	(4 200)	x	x	3 752	x	x	3 730
* Erbringung von sonstigen wirtschaftlichen Dienstleistungen	EUR	2 231	2 289	x	x	2 253	x	x	2 131
* Öffentliche Verwaltung, Verteidigung; Sozialversicherung	EUR	3 936	4 037	x	x	3 866	x	x	3 882
* Erziehung und Unterricht	EUR	4 713	4 800	x	x	4 620	x	x	4 583
* Gesundheits- und Sozialwesen	EUR	3 585	3 810	x	x	3 606	x	x	3 625
* Kunst, Unterhaltung und Erholung	EUR	2 908	(2 884)	x	x	2 916	x	x	(2 628)
* Erbringung v. sonstigen Dienstleistungen	EUR	(3 410)	/	x	x	/	x	x	/

Landesdaten Mecklenburg-Vorpommern

Verdienste 41)	Einheit	Juli 2020	Aug. 2020	Sept. 2020	Okt. 2020	Nov. 2020	Dez. 2020	2020 insgesamt
* Bruttomonatsverdienste 36) der vollzeitbeschäftigten Arbeitnehmerinnen und Arbeitnehmer im Produzierenden Gewerbe und im Dienstleistungsbereich	EUR	x	x	3 203	x	x	3 241	x
* männlich	EUR	x	x	3 224	x	x	3 267	x
* weiblich	EUR	x	x	3 164	x	x	3 193	x
* Leistungsgruppe 1 37)	EUR	x	x	5 970	x	x	6 015	x
* Leistungsgruppe 2 37)	EUR	x	x	4 030	x	x	4 067	x
* Leistungsgruppe 3 37)	EUR	x	x	2 753	x	x	2 790	x
* Leistungsgruppe 4 37)	EUR	x	x	2 275	x	x	2 283	x
* Leistungsgruppe 5 37)	EUR	x	x	2 005	x	x	2 003	x
* Produzierendes Gewerbe	EUR	x	x	3 008	x	x	3 077	x
* Bergbau und Gewinnung von Steinen und Erden	EUR	x	x	/	x	x	/	x
* Verarbeitendes Gewerbe	EUR	x	x	2 936	x	x	3 052	x
* Energieversorgung	EUR	x	x	4 161	x	x	4 179	x
* Wasserversorgung 38)	EUR	x	x	3 129	x	x	3 146	x
* Baugewerbe	EUR	x	x	(2 988)	x	x	(3 009)	x
* Dienstleistungsbereich	EUR	x	x	3 291	x	x	3 315	x
* Handel; Instandhaltg. u. Reparatur Kfz	EUR	x	x	2 759	x	x	2 837	x
* Verkehr und Lagerei	EUR	x	x	2 870	x	x	2 855	x
* Gastgewerbe	EUR	x	x	2 193	x	x	(1 973)	x
* Information und Kommunikation	EUR	x	x	4 070	x	x	4 150	x
* Erbringung von Finanz- und Versicherungsdienstleistungen	EUR	x	x	4 140	x	x	4 226	x
* Grundstücks- und Wohnungswesen	EUR	x	x	3 240	x	x	3 268	x
* Erbringung v. freiberufl., wissenschaftlichen u. technischen Dienstleistungen	EUR	x	x	3 813	x	x	3 797	x
* Erbringung von sonstigen wirtschaftlichen Dienstleistungen	EUR	x	x	2 235	x	x	2 320	x
* Öffentliche Verwaltung, Verteidigung; Sozialversicherung	EUR	x	x	3 882	x	x	3 882	x
* Erziehung und Unterricht	EUR	x	x	4 626	x	x	4 621	x
* Gesundheits- und Sozialwesen	EUR	x	x	3 671	x	x	3 717	x
* Kunst, Unterhaltung und Erholung	EUR	x	x	(2 775)	x	x	(2 752)	x
* Erbringung v. sonstigen Dienstleistungen	EUR	x	x	/	x	x	(3 249)	x

Landesdaten Mecklenburg-Vorpommern

Verdienste 41)	Einheit	D 2020	D 2021	Jan. 2021	Febr. 2021	März 2021	April 2021	Mai 2021	Juni 2021
* Bruttomonatsverdienste 36) der vollzeitbeschäftigten Arbeitnehmerinnen und Arbeitnehmer im Produzierenden Gewerbe und im Dienstleistungsbereich	EUR	3 379	3 476	x	x	3 191	x	x	3 241
* männlich	EUR	3 409	3 500	x	x	3 189	x	x	3 276
* weiblich	EUR	3 322	3 432	x	x	3 194	x	x	3 177
* Leistungsgruppe 1 37)	EUR	6 452	6 530	x	x	5 983	x	x	6 015
* Leistungsgruppe 2 37)	EUR	4 290	4 398	x	x	4 022	x	x	4 060
* Leistungsgruppe 3 37)	EUR	2 882	2 971	x	x	2 725	x	x	2 777
* Leistungsgruppe 4 37)	EUR	2 320	2 438	x	x	2 217	x	x	2 305
* Leistungsgruppe 5 37)	EUR	2 031	2 090	x	x	1 923	x	x	1 970
* Produzierendes Gewerbe	EUR	3 219	3 325	x	x	2 960	x	x	3 127
* Bergbau und Gewinnung von Steinen und Erden	EUR	2 630	2 748	x	x	2 463	x	x	2 567
* Verarbeitendes Gewerbe	EUR	3 217	3 359	x	x	3 001	x	x	3 096
* Energieversorgung	EUR	4 534	4 646	x	x	4 187	x	x	4 199
* Wasserversorgung 38)	EUR	3 329	3 421	x	x	3 153	x	x	3 181
* Baugewerbe	EUR	(3 089)	3 159	x	x	(2 782)	x	x	3 072
* Dienstleistungsbereich	EUR	3 451	3 545	x	x	3 302	x	x	3 292
* Handel; Instandhaltg. u. Reparatur Kfz	EUR	2 931	3 009	x	x	2 671	x	x	2 745
* Verkehr und Lagerei	EUR	3 017	3 075	x	x	2 893	x	x	2 860
* Gastgewerbe	EUR	2 083	2 006	x	x	(1 612)	x	x	(1 456)
* Information und Kommunikation	EUR	(4 454)	4 602	x	x	4 161	x	x	4 256
* Erbringung von Finanz- und Versicherungsdienstleistungen	EUR	4 788	4 829	x	x	4 258	x	x	4 232
* Grundstücks- und Wohnungswesen	EUR	(3 570)	(3 684)	x	x	3 285	x	x	3 340
* Erbringung v. freiberufl., wissenschaftlichen u. technischen Dienstleistungen	EUR	(4 200)	(4 229)	x	x	3 797	x	x	3 785
* Erbringung von sonstigen wirtschaftlichen Dienstleistungen	EUR	2 289	2 392	x	x	2 220	x	x	2 247
* Öffentliche Verwaltung, Verteidigung; Sozialversicherung	EUR	4 037	4 113	x	x	3 920	x	x	3 954
* Erziehung und Unterricht	EUR	4 800	4 905	x	x	4 692	x	x	4 736
* Gesundheits- und Sozialwesen	EUR	3 810	3 983	x	x	3 705	x	x	3 782
* Kunst, Unterhaltung und Erholung	EUR	(2 884)	(3 023)	x	x	2 821	x	x	2 762
* Erbringung v. sonstigen Dienstleistungen	EUR	/	/	x	x	/	x	x	/

Landesdaten Mecklenburg-Vorpommern

Verdienste 41)	Einheit	Juli 2021	Aug. 2021	Sept. 2021	Okt. 2021	Nov. 2021	Dez. 2021	2021 insgesamt
* Bruttomonatsverdienste 36) der vollzeitbeschäftigten Arbeitnehmerinnen und Arbeitnehmer im Produzierenden Gewerbe und im Dienstleistungsbereich	EUR	x	x	3 340	x	x	3 405	x
* männlich	EUR	x	x	3 365	x	x	3 415	x
* weiblich	EUR	x	x	3 292	x	x	3 385	x
* Leistungsgruppe 1 37)	EUR	x	x	6 143	x	x	6 204	x
* Leistungsgruppe 2 37)	EUR	x	x	4 177	x	x	4 226	x
* Leistungsgruppe 3 37)	EUR	x	x	2 885	x	x	2 950	x
* Leistungsgruppe 4 37)	EUR	x	x	2 420	x	x	2 486	x
* Leistungsgruppe 5 37)	EUR	x	x	2 078	x	x	2 123	x
* Produzierendes Gewerbe	EUR	x	x	3 200	x	x	3 242	x
* Bergbau und Gewinnung von Steinen und Erden	EUR	x	x	/	x	x	/	x
* Verarbeitendes Gewerbe	EUR	x	x	3 191	x	x	3 214	x
* Energieversorgung	EUR	x	x	4 262	x	x	4 237	x
* Wasserversorgung 38)	EUR	x	x	3 230	x	x	3 224	x
* Baugewerbe	EUR	x	x	3 124	x	x	3 200	x
* Dienstleistungsbereich	EUR	x	x	3 403	x	x	3 477	x
* Handel; Instandhaltg. u. Reparatur Kfz	EUR	x	x	2 887	x	x	2 947	x
* Verkehr und Lagerei	EUR	x	x	2 878	x	x	2 983	x
* Gastgewerbe	EUR	x	x	2 365	x	x	2 283	x
* Information und Kommunikation	EUR	x	x	4 271	x	x	4 319	x
* Erbringung von Finanz- und Versicherungsdienstleistungen	EUR	x	x	4 223	x	x	4 263	x
* Grundstücks- und Wohnungswesen	EUR	x	x	3 355	x	x	(3 407)	x
* Erbringung v. freiberufl., wissenschaftlichen u. technischen Dienstleistungen	EUR	x	x	3 857	x	x	3 970	x
* Erbringung von sonstigen wirtschaftlichen Dienstleistungen	EUR	x	x	2 356	x	x	2 500	x
* Öffentliche Verwaltung, Verteidigung; Sozialversicherung	EUR	x	x	3 954	x	x	3 954	x
* Erziehung und Unterricht	EUR	x	x	4 706	x	x	4 725	x
* Gesundheits- und Sozialwesen	EUR	x	x	3 817	x	x	3 956	x
* Kunst, Unterhaltung und Erholung	EUR	x	x	2 941	x	x	3 039	x
* Erbringung v. sonstigen Dienstleistungen	EUR	x	x	(3 179)	x	x	(3 565)	x

Fußnotenerläuterungen

- 1) Quelle: Statistik der Bundesagentur für Arbeit; Ergebnisse sind vorläufig; die jeweils aktuellen Werte sind im Internetangebot der Bundesagentur für Arbeit als detaillierte Übersichten zu finden.
- 2) Ohne geförderte Stellen des zweiten Arbeitsmarktes.
- 3) Aus gewerblichen Schlachtungen von Tieren in- und ausländischer Herkunft (Rinder, Schweine, Schafe, Pferde, Ziegen).
- 4) Einschließlich Gewinnung von Steinen und Erden; Betriebe mit 50 und mehr tätigen Personen.
- 5) Einschließlich der tätigen Inhaberinnen und Inhaber.
- 6) Bau von Gebäuden, Tiefbau, Abbrucharbeiten und vorbereitende Baustellenarbeiten u. a.; Betriebe von Unternehmen mit 20 und mehr tätigen Personen.
- 7) Einschließlich Tankstellen.
- 8) Betriebe ab 10 Betten; einschließlich Campingplätzen (Touristik-Camping) ab 10 Stellplätzen.
- 9) Wegen der unterschiedlichen Abgrenzung von Spezialhandel und Generalhandel ist eine Saldierung der Ein- und Ausfuhrergebnisse nicht sinnvoll.
- 10) Ohne Reisegewerbe.
- 11) Zulassungspflichtiges Handwerk lt. Anlage A der Handwerksordnung.
- 12) Hier: Vierteljahresdurchschnitt.
- 13) Hier: Am 30.09.
- 14) Fortschreibung des Bevölkerungsstandes auf der Basis des Zensus 2011.
- 15) Statt Durchschnitt der Monate hier: Bevölkerung am 31.12.
- 16) Ohne innerhalb der Gemeinde Umgezogene.
- 17) Quelle: Statistik der Bundesagentur für Arbeit.
- 18) Einschließlich Personen "ohne Angabe"; aufgrund einer rückwirkenden Revision der Beschäftigungsstatistik im Januar 2018 erfolgte eine Änderung der Daten ab 2011.
- 19) Arbeitslose in Prozent aller zivilen Erwerbspersonen.
- 20) Summe aller Anspruchsgrundlagen (Saison-Kurzarbeit, Transferkurzarbeit und Kurzarbeit aus wirtschaftlichen und konjunkturellen Gründen).
- 21) Bei den gemeldeten Arbeitsstellen handelt es sich um ungeforderte Arbeitsstellen ohne selbstständige/freiberufliche Tätigkeiten und ohne Stellen der privaten Arbeitsvermittlung.
- 22) Erzeugte Eier in Betrieben bzw. Unternehmen mit mindestens 3 000 Hennenhaltungsplätzen; einschließlich Junghennen-, Bruch- und Knickeiern.
- 23) Betriebe mit 50 und mehr tätigen Personen.
- 24) Betriebe von Unternehmen mit 20 und mehr tätigen Personen.
- 25) Mit einer Nettonennleistung ab 1 MWel.
- 26) Am Ende des Berichtsvierteljahres.
- 27) Die Ergebnisse basieren auf einem Mixmodell (Nutzung von Verwaltungsdaten und Befragung aller großer Unternehmen).
- 28) Einschließlich Handelsvermittlung.
- 29) Der Berichtskreis wird jährlich durch Stichprobenrotation aktualisiert.
- 30) Schwerwiegender Unfall mit Sachschaden (im engeren Sinne) und sonstiger Sachschadensunfall unter Einfluss berauscherender Mittel.
- 31) Quelle: Kraftfahrt-Bundesamt.
- 32) Fahrzeuge zur Personenbeförderung mit höchstens 8 Sitzplätzen außer dem Fahrersitz, einschließlich Wohnmobile und Krankenwagen.
- 33) Für Antwortausfälle und Befreiungen sind Zuschätzungen bei den EU-Ländern und damit auch im Insgesamt enthalten.
- 34) Beispielsweise als Gesellschafter oder Mithafter.
- 35) Neubau in konventioneller Bauart, Bauleistungen am Bauwerk.
- 36) Nachgewiesen werden Vierteljahresdurchschnitte, ohne Sonderzahlungen. Im Jahresdurchschnitt sind die Sonderzahlungen mit enthalten.
- 37) Leistungsgruppe 1: Arbeitnehmerinnen und Arbeitnehmer in leitender Stellung; Leistungsgruppe 2: herausgehobene Fachkräfte; Leistungsgruppe 3: Fachkräfte; Leistungsgruppe 4: angelernte Arbeitnehmerinnen und Arbeitnehmer; Leistungsgruppe 5: ungelernte Arbeitnehmerinnen und Arbeitnehmer.
- 38) Einschließlich Abwasser- und Abfallentsorgung und Beseitigung von Umweltverschmutzungen.
- 39) Bis 2020: Betriebe von Unternehmen mit 23 und mehr tätigen Personen; ab 2021: Betriebe von Unternehmen mit 20 und mehr tätigen Personen.
- 41) Stärkere Abweichungen ab 2021 durch wirtschaftliche Folgen der Corona-Pandemie; In den ausgewiesenen Bruttoverdiensten ist Kurzarbeitergeld (KuG) nicht enthalten, da KuG eine Lohnersatzleistung der Bundesagentur für Arbeit ist.
- 42) Die Zählweise von ausländischen Personen hat sich im Vergleich zu früheren Publikationen geändert. Staatenlose und Personen ohne Angabe zur Staatsangehörigkeit werden nun nicht mehr unter "Keine Angabe", sondern zu den ausländischen Personen gezählt.

Ausgewählte Kreisdaten

Erwerbstätigkeit

Land Kreisfreie Stadt Landkreis <i>Große kreis- angehörige Stadt</i>	Sozialversicherungspflichtig Beschäftigte am 30.06.2022 (Arbeitsort) ¹⁾											
	ins- ge- samt ²⁾	davon nach Wirtschaftsabschnitten										
		Land- und Forst- wirt- schaft, Fische- rei	Produ- zieren- des Gewer- be ohne Bauge- werbe	dar- unter Verar- bei- tendes Gewer- be	Bau- ge- werbe	Handel, Verkehr, Lagerei und Gast- gewerbe	Info- rma- tion u. Kom- muni- kation	Erbrin- gung v. Finanz- u. Ver- siche- rungs- dienst- leis- tungen	Grund- stücks- u. Woh- nungs- wesen	Erbrin- gung v. freibe- rufl., wiss. u. techn. Dienstl. sowie v. sonst. wirtsch- aftl. Dienstl.	Öff. Ver- waltg., Verteid., Sozial- versiche- rung, Er- ziehg. u. Unterr., Gesund- heits- u. Sozial- wesen	Sons- tige Dienst- leis- tungen
	Insgesamt											
Mecklenburg- Vorpommern	584 373	14 939	80 980	68 328	43 140	143 815	8 497	7 732	7 873	68 375	187 067	21 949
Rostock	94 287	48	11 151	8 869	3 365	21 518	2 511	2 174	2 066	16 651	30 636	4 167
Schwerin	50 984	58	5 512	3 726	2 448	9 068	2 236	1 066	594	7 886	19 725	2 391
Mecklenburgische Seenplatte <i>darunter</i> <i>Neubrandenburg, Vier-Tore-Stadt</i>	93 090	2 829	12 693	10 513	7 584	23 614	1 089	1 227	1 028	9 401	29 904	3 721
Landkreis Rostock	70 002	2 821	8 782	7 426	6 767	20 921	925	351	701	7 168	19 512	2 054
Vorpommern-Rügen <i>darunter</i> <i>Stralsund, Hansestadt</i>	77 437	2 028	7 234	5 922	6 409	23 737	548	647	1 235	7 463	24 529	3 607
Nordwestmecklenburg <i>darunter</i> <i>Wismar, Hansestadt</i>	27 118	.	3 001	2 488	1 454	5 686	404	.	364	3 845	10 726	1 311
Vorpommern-Greifswald <i>darunter</i> <i>Greifswald, Universi- täts- und Hansestadt</i>	47 460	1 474	11 111	9 964	4 358	10 508	379	632	488	3 979	13 022	1 509
Ludwigslust-Parchim	17 979	.	4 185	3 881	959	3 358	211	535	.	1 932	5 905	726
	84 490	2 038	8 279	6 882	6 418	19 963	608	1 049	1 187	10 650	31 355	2 943
	30 130	15	2 736	2 431	1 120	4 706	441	557	434	5 440	13 506	1 175
	66 623	3 643	16 218	15 026	5 791	14 486	201	586	574	5 177	18 384	1 557
	Darunter: Weiblich											
Mecklenburg- Vorpommern	294 243	3 846	21 436	18 551	5 078	69 142	2 945	5 020	3 918	33 257	135 942	13 657
Rostock	47 367	15	2 494	1 897	404	9 362	824	1 281	942	7 642	21 821	2 582
Schwerin	27 968	21	1 465	926	283	4 507	844	661	317	3 948	14 353	1 569
Mecklenburgische Seenplatte <i>darunter</i> <i>Neubrandenburg, Vier-Tore-Stadt</i>	46 452	671	3 363	2 873	875	10 723	367	814	526	4 821	21 905	2 387
Landkreis Rostock	17 675	.	1 042	850	248	3 276	276	290	.	2 174	9 199	942
Vorpommern-Rügen <i>darunter</i> <i>Stralsund, Hansestadt</i>	34 059	784	2 433	2 175	806	9 657	232	254	357	3 525	14 746	1 265
Nordwestmecklenburg <i>darunter</i> <i>Wismar, Hansestadt</i>	39 310	453	1 668	1 438	742	12 176	159	451	632	3 444	17 512	2 073
Vorpommern-Greifswald <i>darunter</i> <i>Greifswald, Universi- täts- und Hansestadt</i>	13 743	.	394	313	151	2 778	.	216	159	1 671	7 499	759
Ludwigslust-Parchim	22 681	393	2 781	2 511	524	5 525	149	440	266	1 919	9 747	937
	9 111	.	834	754	139	1 899	.	369	84	878	4 390	444
	44 651	464	2 027	1 762	751	10 455	295	690	606	5 348	22 270	1 745
	16 644	.	698	609	.	2 428	229	339	203	2 714	9 234	688
	31 755	1 045	5 205	4 969	693	6 737	75	429	272	2 610	13 588	1 099

1) Auswertungen aus der Beschäftigungsstatistik der Bundesagentur für Arbeit.

2) Einschließlich der Personen "ohne Angabe" zur wirtschaftlichen Gliederung (nach WZ 2008).

Ausgewählte Kreisdaten

Erwerbstätigkeit

Land Kreisfreie Stadt Landkreis Große kreis- angehörige Stadt	Sozialversicherungspflichtig Beschäftigte am 30.06.2022 ¹⁾				
	insgesamt	und zwar			
		Männer	Frauen	Vollzeitbeschäftigte	Auszubildende
	Beschäftigte am Arbeitsort				
Mecklenburg-Vorpommern	584 373	290 130	294 243	399 383	21 771
Rostock	94 287	46 920	47 367	65 624	3 643
Schwerin	50 984	23 016	27 968	34 835	2 005
Mecklenburgische Seenplatte <i>darunter</i> <i>Neubrandenburg,</i> <i>Vier-Tore-Stadt</i>	93 090	46 638	46 452	62 406	3 518
Landkreis Rostock	70 002	35 943	34 059	47 201	2 498
Vorpommern-Rügen <i>darunter</i> <i>Stralsund, Hansestadt</i>	77 437	38 127	39 310	53 821	2 900
Nordwestmecklenburg <i>darunter</i> <i>Wismar, Hansestadt</i>	47 460	24 779	22 681	32 486	1 749
Vorpommern-Greifswald <i>darunter</i> <i>Greifswald, Universitäts- und Hansestadt</i>	84 490	39 839	44 651	54 812	3 261
Ludwigslust-Parchim	66 623	34 868	31 755	48 198	2 197
	Beschäftigte am Wohnort				
Mecklenburg-Vorpommern	625 059	317 776	307 283	431 953	22 659
Rostock	82 373	42 656	39 717	57 168	3 143
Schwerin	36 357	18 254	18 103	25 439	1 532
Mecklenburgische Seenplatte <i>darunter</i> <i>Neubrandenburg,</i> <i>Vier-Tore-Stadt</i>	97 709	49 629	48 080	65 976	3 606
Landkreis Rostock	84 773	42 442	42 331	58 564	2 773
Vorpommern-Rügen <i>darunter</i> <i>Stralsund, Hansestadt</i>	85 807	42 766	43 041	59 744	3 161
Nordwestmecklenburg <i>darunter</i> <i>Wismar, Hansestadt</i>	63 831	32 933	30 898	44 084	2 308
Vorpommern-Greifswald <i>darunter</i> <i>Greifswald, Universitäts- und Hansestadt</i>	86 455	43 290	43 165	57 448	3 334
Ludwigslust-Parchim	87 754	45 806	41 948	63 530	2 802

1) Auswertungen aus der Beschäftigungsstatistik der Bundesagentur für Arbeit.

Ausgewählte Kreisdaten

Erwerbstätigkeit

Land Kreisfreie Stadt Landkreis	Arbeitslose und Arbeitslosenquote im Januar 2023							
	Bestand	Arbeitslose				Arbeitslosenquote 1)		
		Veränderung zum				Berichts- monat	Vormonat	Vorjahr
		Vormonat		Vorjahresmonat				
absolut	%	absolut	%	%				
Mecklenburg-Vorpommern	67 170	5 214	8,4	4 984	8,0	8,3	7,6	7,6
Rostock	8 278	517	6,7	480	6,2	7,6	7,1	7,1
Schwerin	4 479	262	6,2	165	3,8	9,2	8,6	8,8
Mecklenburgische Seenplatte	12 287	915	8,0	964	8,5	9,6	8,9	8,8
Landkreis Rostock	6 637	540	8,9	664	11,1	6,1	5,6	5,5
Vorpommern-Rügen	12 030	1 262	11,7	1 145	10,5	10,8	9,6	9,7
Nordwestmecklenburg	5 908	296	5,3	603	11,4	7,2	6,8	6,4
Vorpommern-Greifswald	10 781	972	9,9	612	6,0	9,5	8,7	8,9
Ludwigslust-Parchim	6 770	450	7,1	351	5,5	6,1	5,7	5,7

Land Kreisfreie Stadt Landkreis	Arbeitslose nach ausgewählten Merkmalen							
	Arbeitslose im Rechtskreis SGB III		Arbeitslose im Rechtskreis SGB II		weiblich		im Alter von ...	
	insgesamt	Arbeits- losen- quote 1)	insgesamt	Arbeits- losen- quote 1)	insgesamt	Arbeits- losen- quote 1)	15 bis unter 25 Jahren	55 Jahren und älter 2)
Mecklenburg-Vorpommern	25 089	3,1	42 081	5,2	29 752	7,7	6 120	18 458
Rostock	2 726	2,5	5 552	5,1	3 514	6,9	767	1 798
Schwerin	1 185	2,4	3 294	6,8	1 975	8,4	445	945
Mecklenburgische Seenplatte	4 411	3,4	7 876	6,1	5 269	8,6	1 138	3 428
Landkreis Rostock	2 547	2,4	4 090	3,8	3 046	5,8	577	1 906
Vorpommern-Rügen	5 255	4,7	6 775	6,1	5 530	10,2	1 063	3 626
Nordwestmecklenburg	2 316	2,8	3 592	4,4	2 644	6,8	513	1 623
Vorpommern-Greifswald	4 076	3,6	6 705	5,9	4 693	8,6	996	3 059
Ludwigslust-Parchim	2 573	2,3	4 197	3,8	3 081	5,9	621	2 073

Quelle: Statistik der Bundesagentur für Arbeit.

1) Arbeitslose in Prozent aller zivilen Erwerbspersonen.

2) Vergleich zu Veröffentlichungen vor Januar 2020 wegen geänderter Altersgruppe nicht möglich.

Ausgewählte Kreisdaten

Soziales

Land Kreisfreie Stadt Landkreis	Personen in Bedarfsgemeinschaften im Oktober 2022							
	insgesamt	und zwar						
		unter 18 Jahre	Auslän- der/-innen ¹⁾	Regel- leistungs- berechtigte	davon			
					erwerbsfähige Leistungsberechtigte		nicht erwerbsfähige Leistungsberechtigte	
					zusammen	darunter Frauen	zusammen	darunter unter 15 Jahre
Mecklenburg-Vorpommern	116 950	35 685	29 890	108 495	82 084	40 790	26 411	25 344
Rostock	16 546	4 866	4 791	15 496	11 799	5 900	3 697	3 548
Schwerin	11 049	3 672	4 386	10 315	7 567	3 889	2 748	2 675
Mecklenburgische Seenplatte	21 026	6 355	4 466	19 300	14 704	7 133	4 596	4 375
Landkreis Rostock	11 952	3 674	3 005	11 023	8 350	4 255	2 673	2 562
Vorpommern-Rügen	15 972	4 693	3 628	15 186	11 525	5 603	3 661	3 507
Nordwestmecklenburg	9 774	3 127	2 889	8 979	6 696	3 425	2 283	2 207
Vorpommern-Greifswald	18 710	5 475	3 710	17 247	13 275	6 436	3 972	3 813
Ludwigslust-Parchim	11 921	3 823	3 015	10 949	8 168	4 149	2 781	2 657

Quelle: Statistik der Bundesagentur für Arbeit.

1) Die Zählweise von ausländischen Personen hat sich im Vergleich zu früheren Publikationen geändert. Staatenlose und Personen ohne Angabe zur Staatsangehörigkeit werden nun nicht mehr unter "Keine Angabe", sondern zu den ausländischen Personen gezählt.

Ausgewählte Kreisdaten

Produzierendes Gewerbe

Land Kreisfreie Stadt Landkreis	Verarbeitendes Gewerbe sowie Bergbau und Gewinnung von Steinen und Erden 1)					
	Dezember 2022			Januar bis Dezember 2022		
	Betriebe	tätige Personen 2)	Gesamt- umsatz 3)	Betriebe	tätige Personen 2)	Gesamt- umsatz 3)
	Anzahl		1 000 EUR	Monatsdurchschnitt		1 000 EUR
Mecklenburg-Vorpommern	306	49 584	1 532 488	306	50 136	15 693 673
Rostock	33	6 798	.	33	7 036	.
Schwerin	23	2 806	68 183	23	2 816	967 762
Mecklenburgische Seenplatte	50	7 859	191 306	50	7 845	2 327 857
Landkreis Rostock	39	6 072	142 502	39	6 126	1 627 835
Vorpommern-Rügen	22	2 554	.	22	2 684	.
Nordwestmecklenburg	44	7 634	208 085	44	7 829	2 941 926
Vorpommern-Greifswald	28	4 354	111 729	28	4 294	1 097 462
Ludwigslust-Parchim	67	11 507	284 311	67	11 506	3 249 773
Land Kreisfreie Stadt Landkreis	Bauhauptgewerbe/Bau von Gebäuden, Tiefbau, Abbrucharbeiten und vorbereitende Baustellenarbeiten u. a. 4) 6)					
	Betriebe	tätige Personen	Entgelte	geleistete Arbeitsstunden	baugewerblicher Umsatz 3) 5)	Auftrags- einträge
	Anzahl		1 000 EUR	1 000	1 000 EUR	
	Dezember 2022					
Mecklenburg-Vorpommern	232	10 260	31 472	655	312 901	156 203
Rostock	16	818	2 651	61	13 279	33 125
Schwerin	14	668	2 148	53	16 117	12 726
Mecklenburgische Seenplatte	54	2 411	6 959	146	58 176	25 416
Landkreis Rostock	36	1 449	4 417	91	24 449	14 684
Vorpommern-Rügen	30	1 291	3 974	92	27 863	18 554
Nordwestmecklenburg	19	1 036	3 371	56	133 033	7 246
Vorpommern-Greifswald	30	1 275	3 826	72	17 547	12 585
Ludwigslust-Parchim	33	1 312	4 127	84	22 436	31 867
Januar bis Dezember 2022						
Mecklenburg-Vorpommern	236	10 427	397 800	12 641	2 111 133	1 575 646
Rostock	16	819	35 231	1 032	201 615	157 384
Schwerin	15	704	27 793	980	159 364	126 057
Mecklenburgische Seenplatte	55	2 447	89 528	2 911	458 423	363 860
Landkreis Rostock	37	1 488	55 725	1 746	262 354	169 170
Vorpommern-Rügen	30	1 290	49 181	1 625	228 707	218 187
Nordwestmecklenburg	19	1 059	43 350	1 159	309 833	94 497
Vorpommern-Greifswald	30	1 301	46 078	1 550	226 889	182 359
Ludwigslust-Parchim	33	1 320	50 913	1 638	263 949	264 133

1) Betriebe mit 50 und mehr tätigen Personen.

2) Einschließlich der tätigen Inhaber.

3) Ohne Umsatzsteuer.

4) Betriebe von Unternehmen mit 20 und mehr tätigen Personen.

5) Inlandsumsatz.

6) Ende 2019 erfolgten umfängliche Aktualisierungen des Berichtskreises (Abgrenzung der in die Erhebungen einzubeziehenden Betriebe). Zeitgleich wurden methodische Erhebungsvorgaben grundlegend optimiert. Die Vergleichbarkeit der baugewerblichen Konjunkturergebnisse ab Januar 2020 mit Vorzeiträumen ist daher eingeschränkt.

Ausgewählte Kreisdaten

Tourismus

Land Kreisfreie Stadt Landkreis	Ankünfte, Übernachtungen und Aufenthaltsdauer der Gäste in Beherbergungsbetrieben ¹⁾				
	Ankünfte		Übernachtungen		durchschnittliche Aufenthaltsdauer ²⁾
	insgesamt	Veränderung gegenüber dem Vorjahreszeitraum	insgesamt	Veränderung gegenüber dem Vorjahreszeitraum	
	Anzahl	%	Anzahl	%	Tage
	Dezember 2022				
Mecklenburg-Vorpommern	326 069	37,0	1 158 674	22,8	3,6
Rostock	50 860	61,5	124 731	49,4	2,5
Schwerin	11 231	79,0	19 523	62,0	1,7
Mecklenburgische Seenplatte	30 245	39,0	115 455	31,4	3,8
Landkreis Rostock	48 830	40,9	204 212	22,5	4,2
Vorpommern-Rügen	81 105	25,7	311 520	14,9	3,8
Nordwestmecklenburg	29 467	39,7	94 854	15,5	3,2
Vorpommern-Greifswald	59 688	23,4	244 953	19,4	4,1
Ludwigslust-Parchim	14 643	49,3	43 426	25,1	3,0
	Januar bis Dezember 2022				
Mecklenburg-Vorpommern	7 351 473	34,7	31 763 633	19,6	4,3
Rostock	746 427	60,1	2 069 986	44,4	2,8
Schwerin	172 657	50,5	330 981	37,8	1,9
Mecklenburgische Seenplatte	932 094	27,5	3 677 495	15,3	3,9
Landkreis Rostock	1 075 748	37,2	5 225 568	23,4	4,9
Vorpommern-Rügen	2 112 318	29,6	10 292 895	15,8	4,9
Nordwestmecklenburg	660 131	45,9	2 619 138	26,9	4,0
Vorpommern-Greifswald	1 329 531	31,2	6 493 883	17,7	4,9
Ludwigslust-Parchim	322 567	21,3	1 053 687	7,3	3,3

1) Betriebe ab 10 Betten, einschließlich Campingplätzen (Touristik-Camping) ab 10 Stellplätzen.

2) Rechnerischer Wert Übernachtungen/Ankünfte.

Ausgewählte Kreisdaten

Verkehr

Land Kreisfreie Stadt Landkreis	Straßenverkehrsunfälle und verunglückte Personen im November 2022					
	Straßenverkehrsunfälle			verunglückte Personen		
	insgesamt	davon mit		insgesamt	davon	
		Personen- schaden	Sach- schaden 1)		Getötete	Verletzte
Mecklenburg-Vorpommern	413	298	115	390	3	387
Rostock	54	43	11	56	1	55
Schwerin	35	31	4	38	-	38
Mecklenburgische Seenplatte	58	37	21	43	-	43
Landkreis Rostock	67	45	22	66	1	65
Vorpommern-Rügen	63	44	19	61	1	60
Nordwestmecklenburg	50	40	10	57	-	57
Vorpommern-Greifswald	1	1	-	1	-	1
Ludwigslust-Parchim	85	57	28	68	-	68

1) Schwerwiegender Unfall mit Sachschaden (im engeren Sinne) und sonstiger Unfall unter dem Einfluss berauschender Mittel.

Ausgewählte Kreisdaten

Gewerbeanzeigen

Land Kreisfreie Stadt Landkreis	Gewerbeanzeigen 1)			
	Dezember 2022		Januar bis Dezember 2022	
	Anmeldungen	Abmeldungen	Anmeldungen	Abmeldungen
Mecklenburg-Vorpommern	923	1 196	9 832	8 991
Rostock	103	162	1 356	1 511
Schwerin	63	75	594	510
Mecklenburgische Seenplatte	123	181	1 382	1 361
Landkreis Rostock	157	173	1 617	1 232
Vorpommern-Rügen	133	182	1 549	1 290
Nordwestmecklenburg	90	108	966	880
Vorpommern-Greifswald	149	197	1 295	1 236
Ludwigslust-Parchim	105	118	1 073	971

1) Ohne Reisegewerbe.

Ausgewählte Kreisdaten

Insolvenzen

Land Kreisfreie Stadt Landkreis	Insolvenzen					
	Dezember 2022			Januar bis Dezember 2022		
	insgesamt	darunter		insgesamt	darunter	
		Unternehmen	Verbraucher/-innen		Unternehmen	Verbraucher/-innen
Mecklenburg-Vorpommern 1)	186	12	145	2 344	207	1 679
Rostock	27	1	23	293	18	226
Schwerin	14	1	11	169	15	123
Mecklenburgische Seenplatte	35	4	26	519	44	412
Landkreis Rostock	25	-	22	368	27	276
Vorpommern-Rügen	26	2	22	315	23	224
Nordwestmecklenburg	17	-	12	194	29	122
Vorpommern-Greifswald	21	2	15	260	30	169
Ludwigslust-Parchim	20	2	14	221	18	127
	Insolvenzen					
	November 2022			Januar bis November 2022		
	insgesamt	darunter		insgesamt	darunter	
		Unternehmen	Verbraucher/-innen		Unternehmen	Verbraucher/-innen
Mecklenburg-Vorpommern 1)	238	18	171	2 158	195	1 534
Rostock	23	2	16	266	17	203
Schwerin	18	2	13	155	14	112
Mecklenburgische Seenplatte	53	3	45	484	40	386
Landkreis Rostock	29	1	25	343	27	254
Vorpommern-Rügen	29	1	18	289	21	202
Nordwestmecklenburg	21	3	15	177	29	110
Vorpommern-Greifswald	34	3	21	239	28	154
Ludwigslust-Parchim	30	2	18	201	16	113

1) Einschließlich Schuldnerinnen und Schuldner mit Sitz/Wohnort außerhalb Mecklenburg-Vorpommerns oder unbekannt.